



SIMAT Arbeitspapiere

Herausgeber: Prof. Dr. Michael Klotz

SIMAT AP 03-11-00x

ONLINE-APPENDIX

Die Unternehmenslandschaft in Mecklenburg-Vorpommern im Vergleich zu anderen Regionen Deutschlands – Eine empirische Studie repräsentativer Landkreise aus allen 16 Bundesländern Deutschlands in Bezug auf ausgewählte Kennzahlen in Verbindung mit Unternehmen

Autor

Magdalena Kenter, Dr. Christian Bülow, Prof. Dr. Lieven Nils Kennes

Hochschule Stralsund

SIMAT Stralsund Information Management Team

Monat Jahr
ISSN 1868-064X

Inhaltsverzeichnis

Online-Appendix 1. Datensatz	1
Online-Appendix 2. Überblick der betrachteten Landkreise.....	1
Online-Appendix 3. Datenquelle, Daten und Datenqualität	6
Online-Appendix 4. Wirtschaftsabschnitte.....	14
Online-Appendix 5. Ergänzende Grafiken zur Analyse	16
Online-Appendix 6. Clusteranalyse	31

Online-Appendix 1. Datensatz

Abbildung 10 und Abbildung 11 zeigt nur Auszüge aus dem verwendeten Datensatz, um einen Eindruck der Datenstruktur zu vermitteln.

Abbildung 10 Auszug aus dem Datensatz zur Auswahl der Stichprobe

	A	B	C
1	LK NR	Landkreis	Einwohner
2	9184	München, I	350473
3	9187	Rosenhei	261330
4	9772	Augsburg	253468
5	9179	Frstenfelk	219311
6	9375	Regensbu	194070
7	9275	Passau, L	192656
8	9571	Ansbach,	184591
9	9178	Freising, I	180007
10	9189	Traunstei	177319
11	9775	Neu-Ulm,	175204
12	9671	Aschaffer	174200
13	9574	Nrnberge	170792
14	9679	Wrzburg,	162302
15	9274	Landshut,	159895
16	9780	Oberallg,	156008
17	9174	Dachau, L	154899
18	9376	Schwand	147872
19	9471	Bamberg,	147163
20	9778	Unterallg	145341

Quelle: Eigene Darstellung

Abbildung 11 Auszug aus dem Datensatz

	A	B	C	D	E	F	G	H
1	Landkreis	Bundesland	Bevoelkerung 2018	Bevoelkerung 2017	Bevoelkerung 2016	Bevoelkerung 2015	Bevoelkerung 2014	Gew # 2018
2	Dithmarschen	Schleswig-Holstein	133210	133447	133560	132917	132685	
3	Herzogtum Lauenburg	Schleswig-Holstein	197264	196074	195063	192999	190703	
4	Pinneberg	Schleswig-Holstein	314891	312662	310653	307471	304087	
5	Schleswig-Flensburg	Schleswig-Holstein	200025	199503	198685	196839	195593	
6	Segeberg	Schleswig-Holstein	276032	274025	272235	267503	264972	
7	Stormarn	Schleswig-Holstein	243196	242472	241811	239614	236705	
8	Goslar	Niedersachsen	137014	137563	137979	138236	137256	
9	Diepholz	Niedersachsen	216886	216012	215082	213976	211093	
10	Cuxhaven	Niedersachsen	198213	198100	198670	198103	196787	
11	Rotenburg (Wuemme)	Niedersachsen	163455	163377	163372	163153	161842	
12	Heidekreis	Niedersachsen	139755	139099	139641	140264	136200	
13	Aurich	Niedersachsen	189848	189949	190066	189199	187998	
14	Kleve	NRW	310974	311270	310329	310337	304963	
15	Mettmann	NRW	485684	485409	484770	483279	477760	
16	Coesfeld	NRW	219929	219360	219019	218401	215996	
17	Ennepe-Ruhr-Kreis	NRW	324296	324670	325374	325954	322916	
18	Olpe	NRW	134775	134808	134983	136365	134759	
19	Unna	NRW	394782	393934	393869	396035	391774	
20	Hochtaunuskreis	Hessen	236564	235995	234991	233427	230798	
21	Offenbach	Hessen	354092	351692	349882	347357	341669	
22	Wetteraukreis	Hessen	306460	305312	303914	301931	297369	
23	Vogelsbergkreis	Hessen	105878	106451	106737	107256	105763	
24	Waldeck-Frankenberg	Hessen	156953	157256	157967	157592	156460	
25	Werra-Meißner-Kreis	Hessen	101017	101101	100965	100715	100206	
26	Rhein-Hunsrueck-Kreis	Rheinland-Pfalz	102937	102938	103026	102529	101945	
27	Vulkaneifel	Rheinland-Pfalz	60603	60705	60757	60794	60775	
28	Trier-Saarburg	Rheinland-Pfalz	148945	148532	147833	147999	145227	
29	Donnersbergkreis	Rheinland-Pfalz	75101	75102	75203	75230	74962	
30	Suedliche Weinstrasse	Rheinland-Pfalz	110356	110622	110885	110526	109735	
31	Mainz-Bingen	Rheinland-Pfalz	210889	209785	209184	208749	204514	
32	Esslingen	Baden-Wuerttemberg	533859	532447	528792	524127	516779	
33	Ludwigslust	Mecklenburg-Vorpommern	549654	543630	537003	534034	526333	

Quelle: Eigene Darstellung

Online-Appendix 2. Überblick der betrachteten Landkreise

Zunächst werden einige Besonderheiten der betrachteten Landkreise und im Anschluss in Tabelle 7 die Einwohnerzahl, Einwohnerdichte, Fläche und Gemeindezahl aufgeführt.

Mecklenburg-Vorpommern: Die Mecklenburgische Seenplatte, angrenzend an das Bundesland Brandenburg, hat mit 5.495,6 km² von allen betrachteten Landkreisen die größte Fläche und Gemeindezahl (156), jedoch eine relativ geringe Einwohnerdichte mit 47,2. Ähnliche Erkenntnisse über die Flächengröße und die Einwohnerdichte lassen sich im Landkreis Ludwigslust-Parchim erkennen, welcher im Dreiländereck von Brandenburg, Niedersachsen und Schleswig-Holstein liegt. Die Besonderheit am

Landkreis Vorpommern-Greifswald ist, dass dieser an Polen grenzt und der Landkreis Nordwestmecklenburg an die kreisfreie Stadt Lübeck. Der Landkreis Rostock schließt die Stadt Rostock nicht mit ein. Der Landkreis Vorpommern-Rügen, welcher an der Ostseeküste mit einer Fläche von 3.215,41 km² liegt, hat 69,9 Einwohnern pro km².

Schleswig-Holstein: Die Besonderheit der Landkreise Segeberg, Pinneberg, Stormarn und des Herzogtum Lauenburg ist, dass dies an Hamburg grenzen. Das Herzogtum Lauenburg liegt im Dreiländereck von Schleswig-Holstein, Niedersachsen und Mecklenburg-Vorpommern. Der Landkreis Schleswig-Flensburg grenzt an die kreisfreie Stadt Flensburg und Dänemark.

Niedersachsen: Der Landkreis Diepholz grenzt im Norden an Bremen und im Süden an Nordrhein-Westfalen. Die Landkreise Aurich und Cuxhaven liegen an der Nordsee, wobei letzteres an Bremerhaven grenzt.

Nordrhein-Westfalen: Die Landkreise Mettmann und der Ennepe-Ruhr-Kreis in der Mitte Nordrhein-Westfalens weisen unter den betrachteten Landkreisen eine relativ geringe Fläche auf. Gleichzeitig ist die Einwohnerdichte in Mettmann mit 1.192,7 am höchsten. Der Landkreis Kleve liegt an der niederländischen Grenze.

Hessen: Besonders hervorzuheben ist der Landkreis Offenbach, welcher die zweithöchste Einwohnerdichte aufweist. Der Werra-Meißner-Kreis im Nordosten Hessens liegt im Dreiländereck Hessen, Niedersachsen und Thüringen.

Rheinland-Pfalz: Der Landkreis Trier-Saarburg grenzt an die kreisfreie Stadt Trier, im Süden an das Saarland und im Westen an Luxemburg. Der Landkreis Südliche Weinstraße grenzt an Frankreich.

Baden-Württemberg: Die Landkreise Esslingen und Ludwigsburg haben eine hohe Einwohnerdichte. Im Süden Baden-Württembergs liegt der Landkreis Ravensburg, der an Bayern grenzt, ebenso wie der Neckar-Odenwaldkreis.

Bayern: Hier ist die Besonderheit, dass die Landkreise München, Amberg-Weizsach, Aschaffenburg und Hof jeweils die kreisfreien Städte München, Amberg, Aschaffenburg und Hof nicht miteinschließen.

Saarland: Die Landkreise aus dem Saarland haben alle eine relativ geringe Fläche und geringe Gemeindezahl. Der Regionalverband Saarbrücken, der Landkreis Saarlouis, der Saarpfalzkreis und der Landkreis Merzig-Wadern grenzen an Frankreich, wobei

letzterer zudem an Luxemburg grenzt. Der Landkreis Neunkirchen besitzt die geringste Fläche der betrachteten Landkreise.

Brandenburg: Bei den Landkreisen aus Brandenburg ist hervorzuheben, dass der Landkreis Prignitz die geringste Einwohnerdichte aufweist. Der Landkreis Potsdam-Mittelmark und Teltow-Fläming grenzen an Berlin. Ersterer grenzt zudem an Potsdam und Brandenburg. Ein Grenzlandkreis ist Spree-Neiße durch die Lage an der polnischen Grenze.

Sachsen: Der Landkreis Görlitz grenzt an Polen und Tschechien. Die Sächsische Schweiz-Obererzgebirge und Bautzen grenzen ebenfalls an Tschechien und an die Stadt Dresden. Die Landkreise Nordsachsen und Leipzig grenzen an die kreisfreie Stadt Leipzig.

Sachsen-Anhalt: Der Altmarkkreis Salzwedel hat eine relativ geringe Einwohnerdichte, ebenso wie der Landkreis Stendal. Beide befinden sich im Norden Sachsen-Anhalts und grenzen an Niedersachsen und Letzterer zudem an Brandenburg.

Thüringen: Der Kyffhäuserkreis und der Saale-Holzlandkreis grenzen beide an Sachsen-Anhalt. Die Landkreise Saalfeld-Rudolstadt und Schmalkalden-Meiningen dagegen liegen an der Grenze zu Bayern.

Tabelle 7 Übersicht der Landkreise

Bundesland	Landkreise	Einwohner	Fläche [km ²]	Einwohnerdichte [Einwohner pro km ²]	Gemeinde anzahl
Mecklenburg-Vorpommern	Ludwigslust-Parchim	212.618	4.766,79	44,6	147
Mecklenburg-Vorpommern	Mecklenburgische Seenplatte	259.130	5.495,60	47,2	156
Mecklenburg-Vorpommern	Nordwestmecklenburg	156.729	2.127,08	73,7	86
Mecklenburg-Vorpommern	Rostock	215.113	3.431,29	62,7	116
Mecklenburg-Vorpommern	Vorpommern-Greifswald	236.697	3.945,56	60,0	140
Mecklenburg-Vorpommern	Vorpommern-Rügen	224.684	3.215,41	69,9	103
Baden-Württemberg	Esslingen	533.859	641,28	832,5	44
Baden-Württemberg	Freudenstadt	117.935	870,4	135,5	16
Baden-Württemberg	Ludwigsburg	543.984	686,77	792,1	39
Baden-Württemberg	Neckar-Odenwaldkreis	143.535	1.125,95	127,5	27
Baden-Württemberg	Ravensburg	284.285	1.632,08	174,2	39
Baden-Württemberg	Tübingen	227.331	519,11	437,9	15
Bayern	Amberg-Weizsach	103.109	1.255,86	82,1	27
Bayern	Aschaffenburg	174.208	698,9	249,3	32
Bayern	Eichstätt	132.341	1.213,85	109,0	30
Bayern	Hof	95.311	892,52	106,8	27
Bayern	Kronach	67.135	651,49	103,0	18
Bayern	München	348.871	664,25	525,2	29
Brandenburg	Elbe-Elster	102.638	1.899,19	54,0	33
Brandenburg	Ostprignitz-Ruppin	99.078	2.526,55	39,2	23
Brandenburg	Potsdam-Mittelmark	214.664	2.592,02	82,8	38
Brandenburg	Prignitz	76.508	2.138,55	35,8	26
Brandenburg	Spree-Neiße	114.429	1.656,98	69,1	29
Brandenburg	Teltow-Fläming	168.296	2.104,21	80,0	16
Hessen	Hochtaunuskreis	236.564	481,84	491,0	13
Hessen	Offenbach	354.092	356,24	994,0	13
Hessen	Waldeck-Frankenberg	156.953	1.848,7	84,9	22
Hessen	Werra-Meißner Kreis	101.017	1.024,83	98,6	16
Hessen	Wetteraukreis	306.460	1.100,66	278,4	25
Hessen	Vogelsbergkreis	105.878	1.458,91	72,6	19
Niedersachsen	Aurich	189.848	1.287,34	147,5	24
Niedersachsen	Cuxhaven	198.213	2.058,96	96,3	29
Niedersachsen	Diepholz	216.886	1.990,99	108,9	45
Niedersachsen	Goslar	137.014	966,73	141,7	10
Niedersachsen	Heidekreis	139.755	1.881,46	74,3	24
Niedersachsen	Rotenburg (Wümme)	163.455	2.074,78	78,8	57

Weiterführung von Tabelle 7 auf Seite A.4

Bundesland	Landkreise	Einwohner	Fläche [km ²]	Einwohnerdichte [Einwohner pro km ²]	Gemeinde anzahl
Nordrhein-Westfalen	Coesfeld	219.929	1.112,05	197,8	11
Nordrhein-Westfalen	Ennepe-Ruhr-Kreis	324.296	409,64	791,7	9
Nordrhein-Westfalen	Kleve	310.974	1.232,99	252,2	16
Nordrhein-Westfalen	Mettmann	485.684	407,22	1.192,7	10
Nordrhein-Westfalen	Olpe	134.775	712,14	189,3	7
Nordrhein-Westfalen	Unna	394.782	543,21	726,8	10
Rheinland-Pfalz	Donnersbergkreis	75.101	645,41	116,4	81
Rheinland-Pfalz	Mainz-Bingen	210.889	605,36	348,4	66
Rheinland-Pfalz	Rhein-Hunsrück-Kreis	102.937	991,06	103,9	137
Rheinland-Pfalz	Südliche Weinstraße	110.356	639,93	172,5	75
Rheinland-Pfalz	Trier-Saarburg	148.945	1102,26	135,1	104
Rheinland-Pfalz	Vulkaneifel,	60.603	911,64	66,5	109
Saarland	Merzig-Wendel	103.366	556,66	185,7	7
Saarland	Neunkirchen		249,8	529,2	7
Saarland	Saarbrücken	329.708	410,95	803,2	10
Saarland	Saarlouis	195.201	459,35	425,0	13
Saarland	Saarpfalz-Kreis	142.631	418,27	341,0	7
Saarland	St. Wendel	87.397	476,07	183,6	8
Sachsen	Bautzen	300.880	2.395,61	125,6	58
Sachsen	Görlitz		2.111,41	120,7	53
Sachsen	Leipzig	257.763	1.651,3	156,1	30
Sachsen	Nordsachsen	197.673	2.028,56	97,4	30
Sachsen	Sächsische Schweiz-Obererzgebirge	245.611	1.654,19	148,5	36
Sachsen	Zwickau	317.531	949,78	334,3	33
Sachsen-Anhalt	Altmarkkreis Salzwedel	83.765	2.293,36	36,5	13
Sachsen-Anhalt	Anhalt-Bitterfeld	159.854	1.453,82	110,0	10
Sachsen-Anhalt	Mansfeld-Südharz	136.249	1.448,92	94,0	22
Sachsen-Anhalt	Saalekreis	184.582	1.433,91	128,7	20
Sachsen-Anhalt	Salzlandkreis	190.560	1.427,33	133,5	21
Sachsen-Anhalt	Stendal	111.982	2.423,42	46,2	25
Schleswig-Holstein	Dithmarschen	133.210	1.428,17	93,3	116
Schleswig-Holstein	Herzogtum Lauenburg	197.264	1.263,07	156,2	132
Schleswig-Holstein	Pinneberg	314.391	664,25	473,3	49
Schleswig-Holstein	Schleswig-Flensburg	200.025	2.071,28	96,6	125
Schleswig-Holstein	Segeberg	276.032	1.344,47	205,3	95
Schleswig-Holstein	Stormarn	243.196	766,21	317,4	55
Thüringen	Kyffhäuserkreis	75.009	1.037,91	72,3	43
Thüringen	Ilm-Kreis	108.742	843,71	128,9	37
Thüringen	Saale-Holzland-Kreis	83.051	815,24	101,9	93
Thüringen	Saalfeld-Rudolstadt	106.356	1.036,03	102,7	35
Thüringen	Schmalkalden-Meiningen	122.347	1.210,73	101,1	61
Thüringen	Wartburgkreis	123.025	1.307,44	94,1	45

Quelle: Eigene Darstellung

Online-Appendix 3. Datenquelle, Daten und Datenqualität

Die erhobenen Daten werden im Folgenden vorgestellt und definiert. Auch die Glaubwürdigkeit und Verlässlichkeit der Daten wird bewertet. Dabei sind die Daten den Teilhypothesen zugeordnet.

Unternehmenszahl und -größe

Für den allgemeinen Überblick und als Bezugsgröße für die Landkreise wird zunächst der **Bevölkerungsstand**¹ zum 31.12. des jeweiligen Jahres erhoben. Dabei werden „*alle Einwohner, die gemäß Melderecht in Deutschland gemeldet sind bzw. gemeldet sein sollten*“², erfasst. Die Zuordnung einer Person zu einer Region erfolgt über die alleinige oder Hauptwohnung.³ Ausgangspunkt ist der Zensus aus 2011, welcher um An- und Abmeldungen von Personen, sowie Geburten und Sterbefälle ergänzt wird. Diese werden von Meldebehörden und Standesämtern erhoben und durch die Statistischen Ämter der Länder aufbereitet und ggf. angepasst, um den Bevölkerungsstand am 31.12. des jeweiligen Jahres zu bestimmen.⁴ Innerhalb Deutschlands ist der Bevölkerungsstand vergleichbar, da in jedem Bundesland nach demselben Verfahren der Bevölkerungsstand ermittelt wird. Mögliche Fehlerquellen ergeben sich durch die jeweilige Registerführung und die Datenlieferung von Meldeämtern und Standesämtern, sowie durch die Nicht-Einhaltung der Meldepflicht durch Bürger. Allerdings wird die sich daraus ergebende Fehlerquote als gering eingeschätzt.⁵

Außerdem werden **Rechtliche Einheiten und Niederlassungen insgesamt und nach Unternehmensgrößenklassen**⁶ erfasst. Eine **Rechtliche Einheit** ist als „*kleinste rechtlich selbstständige Einheit definiert, die aus handels- bzw. steuerrechtlichen Gründen Bücher führt. Ferner muss die Rechtliche Einheit eine jährliche Feststellung des Vermögensbestandes bzw. des Erfolgs der wirtschaftlichen Tätigkeit vornehmen.*“⁷ Dies können Freiberufler, natürliche oder juristische Personen oder Personenvereinigungen sein, welche eine wirtschaftliche Tätigkeit ausüben.⁸ **Niederlassungen** sind von einer Rechtlichen Einheit örtlich abgegrenzte Einheiten, welche rechtlich

¹(Statistische Ämter des Bundes und der Länder, Bevölkerung nach Geschlecht - Stichtag 31.12. - regionale Tiefe: Kreise und krfr. Städte, 2021)

²(Statistisches Bundesamt (Destatis), Fortschreibung des Bevölkerungsstandes, 2019, S. 4)

³(Vgl. Statistisches Bundesamt (Destatis), Fortschreibung des Bevölkerungsstandes, 2019, S. 4, 7)

⁴(Vgl. Statistisches Bundesamt (Destatis), Fortschreibung des Bevölkerungsstandes, 2019, S. 5, 8)

⁵(Vgl. Statistisches Bundesamt (Destatis), Fortschreibung des Bevölkerungsstandes, 2019, S. 8 - 10)

⁶(Statistische Ämter des Bundes und der Länder, Rechtliche Einheiten nach Beschäftigtengrößenklassen - Jahr, 2021); (Statistische Ämter des Bundes und der Länder, Niederlassungen nach Beschäftigtengrößenklassen - Jahr - regionale Tiefe: Kreise und krfr. Städte, 2021)

⁷(Statistisches Bundesamt (Destatis), Unternehmensregister-System, 2020, S. 5)

⁸(Vgl. Statistisches Bundesamt (Destatis), Unternehmensregister-System, 2020, S. 5)

unselbstständig sind.⁹ Die Rechtlichen Einheiten, Niederlassungen und Größenklassen werden dem Unternehmensregistersystem entnommen. Dieses umfasst „*alle Einheiten, die laut Verwaltungs- oder Satzungssitz unter einer deutschen Adresse firmieren*“¹⁰ und die eines der folgenden Kriterien¹¹ erfüllen:

- Mindestens einen sozialversicherungspflichtig Beschäftigten in Kumulation des Berichtsjahres
- Mindestens 12 geringfügig entlohnt Beschäftigte¹² in Kumulation des Berichtsjahres
- Rechtliche Einheit: Umsatz > 17.500 €, und sie ist alleiniger Standort

Nicht erfasst sind Einheiten:

- mit Schwerpunkt in Land- und Forstwirtschaft, Fischerei (A)
- mit Schwerpunkt in Sozialversicherung (O)
- mit Schwerpunkt in private Haushalte mit Hauspersonal, Herstellung von Waren und Erbringung von Dienstleistungen durch private Haushalte für den Eigenbedarf ohne ausgeprägten Schwerpunkt (T)
- mit Schwerpunkt in Exterritoriale Organisationen und Körperschaften (U)
- ausländische Niederlassungen von deutschen Rechtlichen Einheiten¹³

Datenursprung des Unternehmensregisters sind Steuerdaten der Finanzverwaltung, Statistiken der Bundesagentur für Arbeit, Daten der Handwerkskammern und Aktualisierungsinformationen aus Erhebungen eines kommerziellen Datenbank-anbieters. Zusammengeführt, aktualisiert und angepasst werden die Daten durch die Statistischen Ämter der Länder und des Bundes.¹⁴ Der räumliche und zeitliche Vergleich ist durch das Anwenden desselben Verfahrens innerhalb Deutschlands möglich. Beim Zeitvergleich ist jedoch auf konzeptionelle Änderungen bei der Datenpflege zu achten, welche zu Abweichungen führen kann. Für den betrachteten Zeitraum 2014 - 2018 konnten keine Änderungen festgestellt werden. Damit wird die Datenqualität als hoch eingestuft. Die **Unternehmensgrößenklassen** sind in Abbildung 12 zu erkennen. Für die bessere Lesbarkeit werden im Folgenden „Rechtliche Einheiten und Niederlassungen“ als Sammelbegriff „Unternehmen“ bezeichnet.

⁹(Vgl. Statistisches Bundesamt (Destatis), Unternehmensregister-System, 2020, S. 5)

¹⁰(Statistisches Bundesamt (Destatis), Unternehmensregister-System, 2020, S. 3)

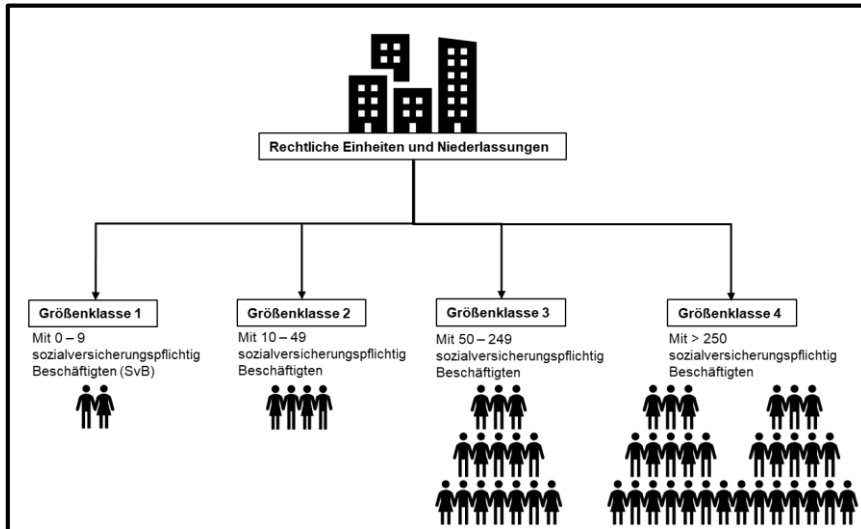
¹¹(Vgl. Statistisches Bundesamt (Destatis), Unternehmensregister-System, 2020, S. 7)

¹²Geringfügig entlohnt Beschäftigte umfasst Beschäftigte, „wenn das Arbeitsentgelt aus dieser Beschäftigung (§14 SGB IV) regelmäßig im Monat 450 Euro nicht überschreitet. Geringfügig entlohnt Beschäftigte im Nebenjob (neben einer sozialversicherungspflichtigen Beschäftigung) sind bei Auswertungen aus dem Unternehmensregister nicht enthalten.“ (Statistisches Bundesamt (Destatis), Unternehmensregister-System, 2020, S. 6)

¹³Deutsche Niederlassungen von ausländischen Rechtlichen Einheiten sind aber erfasst.

¹⁴(Vgl. Statistisches Bundesamt (Destatis), Unternehmensregister-System, 2020, S. 7)

Abbildung 12 Definition der Unternehmensgrößenklassen



Quelle: (Vgl. und in Anlehnung an Statistisches Bundesamt (Destatis), Unternehmensregister-System, 2020, S. 8 - 9)

Unternehmensvielfalt

Außerdem werden die **Rechtlichen Einheiten und Niederlassungen nach Wirtschaftsabschnitten**¹⁵ erfasst. Diese Daten sind ebenfalls im Unternehmensregister zu finden, und die Bewertung schließt sich damit den oben genannten Argumenten an. Klassifiziert werden die Rechtlichen Einheiten und Niederlassungen nach den Vorgaben der Wirtschaftsgliederung 2008¹⁶, welche ab dem Berichtsjahr 2006 gelten.¹⁷ Eine kurze Übersicht der Wirtschaftsgliederung ist im Online-Appendix 4 in Tabelle 8 abgebildet. Im Folgenden werden die Begriffe „Wirtschaftsabschnitte“ und „Branche“ als Synonym verwendet.

Zudem werden die **Handwerksunternehmen und sozialversicherungspflichtig Beschäftigten in Handwerksunternehmen**¹⁸ erfasst. Diese Daten stammen aus der Handwerkszählung, welche sich aus den Daten des Unternehmensregisters zusammensetzt. Durch die Nähe zum Unternehmensregister werden nur Handwerksunternehmen erfasst, „die am 31.12. des Berichtsjahres bei einer Handwerkskammer mit einem zulassungspflichtigen oder zulassungsfreien Hauptgewerbebezweig geführt wurden. Zusätzlich müssen Handwerksunternehmen im Berichtsjahr im Durchschnitt pro Monat über mindestens 1/12 sozialversicherungspflichtig Beschäftigte oder 30/12 geringfügig entlohnte Beschäftigte verfügt haben und/oder eine Umsatzsteuervoranmeldung

¹⁵(Statistische Ämter des Bundes und der Länder, Rechtliche Einheiten nach Wirtschaftsabschnitten (WZ 2008) - Jahr - regionale Tiefe: Kreise und krfr. Städte, 2021), (Statistische Ämter des Bundes und der Länder, Niederlassungen nach Wirtschaftsabschnitten (WZ 2008) - Jahr - regionale Tiefe: Kreise und krfr. Städte, 2021)

¹⁶(Vgl. Statistisches Bundesamt, Klassifikation der Wirtschaftszweige, 2008)

¹⁷(Vgl. Statistisches Bundesamt (Destatis), Unternehmensregister-System, 2020, S. 9)

¹⁸(Statistische Ämter des Bundes und der Länder, Handwerksunternehmen, tätige Personen, Umsatz nach Art des Handwerks - Jahr - regionale Tiefe: Kreise und krfr. Städte, 2021)

*abgegeben und mehr als 17.500 Euro steuerbaren Umsatz erwirtschaftet haben.*¹⁹

Wichtig dabei ist, dass nur selbstständige Handwerksunternehmen betrachtet werden, d.h. nicht erfasst sind Rechtliche Einheiten:

- mit handwerklichen Nebenbetrieben
- mit innerbetrieblichen handwerklichen Abteilungen
- ohne Umsatzsteuerpflicht
- ohne sozialversicherungspflichtig Beschäftigte²⁰

Die Qualität der Handwerksdaten hängt von der Qualität des Unternehmensregisters ab, welche als hoch eingestuft wird.²¹ Die räumliche Vergleichbarkeit ist durch die flächendeckend gleiche Anwendung des Verfahrens gegeben. Alle Kriterien, wie beispielsweise sozialversicherungspflichtig Beschäftigte eines Handwerksunternehmens mit mehreren Niederlassungen, werden in dem Kreis erfasst, in dem auch der Sitz des Handwerksunternehmens liegt. Das ist dann von Bedeutung, wenn ein Handwerksunternehmen weitere Niederlassungen in einem anderen Landkreis hat, was die Aussage der Kennzahl verfälschen kann. Der Zeitvergleich ist nur bedingt möglich, da in 2014 und 2015 Handwerksunternehmen, die die oben genannten Kriterien nicht erfüllt haben, zum Teil auch erfasst wurden.²² Für die Analyse in dieser Arbeit werden die Daten für 2014 und 2015 dennoch verwendet, da angenommen wird, dass diese Besonderheit in allen Landkreisen auftritt und damit vergleichbar ist.

Die **sozialversicherungspflichtig Beschäftigten** umfassen *„alle Arbeitnehmerinnen und Arbeitnehmer einschließlich der zu ihrer Berufsausbildung Beschäftigten, die kranken-, renten-, pflegeversicherungspflichtig oder beitragspflichtig nach dem Recht der Arbeitsförderung sind oder für die von Arbeitgebern Beitragsanteile nach dem Recht der Arbeitsförderung zu entrichten sind und die von der Bundesagentur für Arbeit aus dem Kontext der Beschäftigungsstatistik übermittelt wurden.“*²³ Für diesen Teil der Analyse werden jedoch nur die sozialversicherungspflichtig Beschäftigten erfasst, die nach der vorher beschriebenen Definition in Handwerksunternehmen tätig sind. Die Daten werden dabei im Jahresdurchschnitt erhoben. Die Beschäftigten werden ab dem Jahr 2014 nach dem revidierten Konzept der Bundesagentur für Arbeit ausgewiesen. Die Daten sind somit mit den Folgejahren vergleichbar.²⁴

¹⁹(Statistisches Bundesamt (Destatis), Handwerkszählung 2018, 2020, S. 3)

²⁰(Vgl. Statistisches Bundesamt (Destatis), Handwerkszählung 2018, 2020, S. 3, 5, 7)

²¹(Vgl. Statistisches Bundesamt (Destatis), Handwerkszählung 2018, 2020, S. 3 - 4, 8)

²²(Vgl. Statistisches Bundesamt (Destatis), Handwerkszählung 2018, 2020, S. 9)

²³(Statistisches Bundesamt (Destatis), Unternehmensregister-System, 2020, S. 6)

²⁴(Vgl. Statistisches Bundesamt (Destatis), Unternehmensregister-System, 2020, S. 9)

Entwicklung der Unternehmenszahl

Für die Entwicklung der Unternehmenslandschaft werden die **Gewerbean- und Gewerbeabmeldungen**²⁵ in Jahressumme erfasst. Diese betreffen „*alle juristischen und natürlichen Personen, die nach §14 Gewerbeordnung verpflichtet sind, Aufnahme oder Aufgabe einer gewerblichen Tätigkeit der zuständigen Behörde anzuzeigen*“.²⁶ Gemäß §14 Gewerbeordnung umfasst dies auch Hauptniederlassungen, Zweigniederlassungen und unselbstständige Niederlassungen. Nicht zur Gewerbeabmeldung verpflichtet sind jedoch:

- Freiberufler,
- die Land- und Forstwirtschaft
- der Bergbau
- die Versicherungen²⁷

Der Begriff Gewerbeabmeldung bzw. -abmeldung beschreibt die Gründung bzw. vollkommene Aufgabe eines Betriebes. Dies kann durch natürliche Personen, juristische Personen oder Gesellschaften ohne Rechtspersönlichkeit (Personengesellschaften) erfolgen. Voraussetzung bei natürlichen Personen ist für die Gewerbeab- und -abmeldung das Erfüllen eines der folgenden Kriterien:

- Eintrag im Handelsregister
- Besitz einer Handwerkskarte
- Beschäftigung mindestens eines Arbeitnehmers²⁸

Die Informationen über die Gewerbeanzeigen werden von den Gewerbeämtern monatlich erfasst und daraus Jahresdaten berechnet. Plausibilisiert werden die erfassten Daten durch die Statistischen Ämter der Länder und zusammengeführt durch das Statistische Bundesamt. Durch die Plausibilisierung der erfassten Daten und die gesetzliche Verpflichtung der Gewerbetreibenden zur Gewerbeanzeige ist die Datenqualität und Verlässlichkeit hoch. Zwar kann es bei der Gewerbeanzeige durch beispielsweise verspätete An- oder Abmeldung zu Ungenauigkeiten kommen, dies spielt aber in der Jahresbetrachtung keine wesentliche Rolle. Da das Verfahren der Erfassung in jedem Bundesland gleich ist, ist ein räumlicher und zeitlicher Vergleich möglich.²⁹

Des Weiteren werden die **Anzahl der eröffneten Unternehmensinsolvenzverfahren**, sowie die **Anzahl der Beschäftigten, die von einer Unternehmensinsolvenz**

²⁵(Statistische Ämter des Bundes und der Länder, Gewerbeabmeldungen, -abmeldungen - Jahressumme - regionale Tiefe: Kreise und Krfr. Städte, 2021)

²⁶(Statistisches Bundesamt (Destatis), Gewerbeanzeigenstatistik, 2020, S. 3)

²⁷(Vgl. Statistisches Bundesamt (Destatis), Gewerbeanzeigenstatistik, 2020, S. 3 - 5)

²⁸(Vgl. Statistisches Bundesamt (Destatis), Gewerbeanzeigenstatistik, 2020, S. 4)

²⁹(Vgl. Statistisches Bundesamt (Destatis), Gewerbeanzeigenstatistik, 2020, S. 3, 5 - 6)

betroffen³⁰ sind, erhoben. Eröffnete Insolvenzverfahren kennzeichnen sich durch einen erlassenen Eröffnungsbeschluss durch ein Gericht. Der Begriff Unternehmensinsolvenz bezeichnet die Insolvenz eines Unternehmens und ist charakterisiert durch eine Zahlungsunfähigkeit nach §17 Insolvenzordnung, eine drohende Zahlungsunfähigkeit nach §18 Insolvenzordnung oder eine Überschuldung nach §19 Insolvenzordnung bei Kapitalgesellschaften.³¹ Die Amtsgerichte sind gesetzlich dazu verpflichtet die erfassten Angaben an die Statistischen Ämter der Länder zu übermitteln, die diese Angaben plausibilisieren und ggf. anpassen.³² Durch die Meldepflicht und Plausibilisierung sind die Daten überwiegend fehlerfrei. Fehlende Angaben bei Gericht über das Gründungsjahr, die Anzahl der Arbeitnehmer und die Höhe der voraussichtlichen Forderungen sowie verspätete Meldungen durch das Gericht können die Datenqualität dennoch beeinflussen. Ein räumlicher und zeitlicher Vergleich ist durch die Anwendung desselben Verfahrens innerhalb Deutschlands jedoch gegeben.³³ Allerdings ist zu beachten, dass *„die gemeldeten Insolvenzverfahren in dem Bundesland nachgewiesen werden, in dem das zuständige Amtsgericht seinen Sitz hat. Dieser muss nicht unbedingt mit dem Wohnort/Sitz des Schuldners übereinstimmen.“*³⁴ Das kann zu einer Verschiebung führen, spielt aber für die Landkreisbetrachtung kaum eine Rolle, da üblicherweise jeder Landkreis ein Amtsgericht hat. Die Definition des Begriffs „Beschäftigte“ in diesem Zusammenhang schließt sich der oben genannten Definition der sozialversicherungspflichtig Beschäftigten an.

Bedingungen für die Standortwahl von Unternehmen

Für die Bedingungen zur Standortwahl von Unternehmen werden folgenden Aspekte erhoben:

- Es werden die **Gewerbehebesätze**³⁵ in % erhoben. Diese basieren auf den Verwaltungsdaten einer Gemeinde.³⁶ Der Hebesatz ist der *„von der Gemeinde für das jeweilige Kalenderjahr festgesetzter Prozentsatz, der auf die Messbeträge der Realsteuern angewandt wird (sog. Hebesatzanspannung) und der für die*

³⁰(Statistische Ämter des Bundes und der Länder, Unternehmensinsolvenzen - Jahressumme - regionale Tiefe: Kreise und krfr. Städte, 2021)

³¹(Vgl. Wöhe, Döring, & Brösel, 2016, S. 264)

³²(Vgl. Statistisches Bundesamt (Destatis), Statistik über beantragte Insolvenzverfahren, 2020, S. 4, 7)

³³(Vgl. Statistisches Bundesamt (Destatis), Statistik über beantragte Insolvenzverfahren, 2020, S. 7 - 8)

³⁴(Statistisches Bundesamt (Destatis), Statistik über beantragte Insolvenzverfahren, 2020, S. 8)

³⁵(Statistische Ämter des Bundes und der Länder, IST-Aufkommen, Grundbeträge, Hebesätze, Realsteueraufbringungskraft, Gewerbesteuerumlage, Gewerbesteuer netto, Gemeindeanteil an der Einkommensteuer, Gemeindeanteil an der Umsatzsteuer und Steuereinnahmekraft - Jahressumme - regionale Tiefe, 2021)

³⁶(Vgl. Statistisches Bundesamt (Destatis), Realsteuervergleich, 2020, S. 3)

einzelnen Realsteuerarten in aller Regel unterschiedlich hoch ist.“³⁷ Der Gewerbesteuerhebesatz ist Teil der Gewerbesteuer, die sich wie folgt berechnet:

Formel 1 Berechnung der Gewerbesteuer

$$\text{Gewerbesteuer} = \frac{(\text{Gewerbeertrag} * \text{Messzahl}) * \text{Hebesatz}}{\text{Messbetrag}}$$

Quelle: (Wöhe, Döring, & Brösel, 2016, S. 227); (Vgl. Statistisches Bundesamt (Destatis), Realsteuervergleich, 2020, S. 6)

Da in einem Landkreis mehrere Gemeinden angesiedelt sind und somit mehrere Hebesätze gelten, wird auf den gewogenen Durchschnittshebesatz zurückgegriffen. Dieser berechnet sich wie folgt:

Formel 2 Berechnung des gewogenen Durchschnittsgewerbehebesatzes

$$\text{Gewogener Durchschnittsgewerbehebesatz} = \frac{\sum \text{Gewerbesteuer} - \text{Istaufkommen} * 100}{\sum \text{Gewerbesteuer} - \text{Grundbeträge}}$$

Quelle: (Statistisches Bundesamt (Destatis), Realsteuervergleich, 2020, S. 8)

Die Gewerbesteuer wird von inländischen Gewerbebetreibenden geleistet. Gewerbebetriebe sind dabei gewerbliche Unternehmungen gemäß Einkommenssteuergesetz. Wie bereits bei der Gewerbeanzeige erwähnt gehören damit Freiberufler und Unternehmen der Land- und Forstwirtschaft nicht zu Gewerbebetrieben.

- Außerdem wird der durchschnittliche **Kaufwert für Bauland**³⁸ betrachtet. Es werden alle Käufe und Verkäufe von unbebauten Grundstücken in Deutschland, die > 100 m² umfassen, berücksichtigt. Dafür werden erfasste Daten von Finanzämtern oder Geschäftsstellen der Gutachterausschüsse für Grundstückswerte durch Auskunftspflichtige von den Statistischen Ämtern der Länder zusammengefasst, plausibilisiert und korrigiert.³⁹ Fehlerquellen können durch die Berichtswege entstehen, z. B. durch verspätete oder fehlerhafte Meldungen, was in der Jahresbetrachtung jedoch kaum ins Gewicht fällt. Somit wird die Datenqualität als hoch eingestuft.⁴⁰
- Des Weiteren wird die Anzahl der **genehmigten Nichtwohngebäude**⁴¹ erhoben. Nichtwohngebäude sind Gebäude, deren Fläche aus > 50 % Nutzfläche besteht. Dabei sind Bagatellbauten ab einem Volumen von 350 m³ Rauminhalt oder

³⁷(Statistisches Bundesamt (Destatis), Realsteuervergleich, 2020, S. 8)

³⁸(Statistische Ämter des Bundes und der Länder, Veräußerungsfälle, veräußerte Fläche, Kaufsumme, durchschnittlicher Kaufwert nach Baulandarten - Jahressumme - regionale Tiefe: Kreise und krfr. Städte, 2021)

³⁹(Vgl. Statistisches Bundesamt, Statistik der Kaufwerte für Bauland, 2021, S. 3 - 5)

⁴⁰(Vgl. Statistisches Bundesamt, Statistik der Kaufwerte für Bauland, 2021, S. 5 - 6)

⁴¹(Statistische Ämter des Bundes und der Länder, Genehmigungen zur Errichtung neuer Nichtwohngebäude - Jahressumme - regionale Tiefe: Kreise und krfr. Städte, 2021)

veranschlagten Kosten ab 18.000 € sowie Neu- und Wiederaufbauten erfasst. Gebäude sind Bauwerke, die selbstständig benutzbar, überdacht, auf Dauer errichtet und betretbar durch Menschen sind.⁴² Die Nutzfläche stellt den Teil der Fläche dar, die dem Zweck und der Nutzung des Bauwerkes dient.⁴³ Die Daten werden durch die Bauämter bei Antragsstellung erfasst und durch die Statistischen Ämter der Länder und des Bundes geprüft und zusammengefasst. Daher ist die Datenqualität als hoch einzuschätzen. Der räumliche und zeitliche Vergleich ist durch die Pflicht, einen Antrag zu stellen, gegeben.⁴⁴

- Zudem wird die Anzahl der **Einpendler über die Kreisgrenzen** und der **Auspendler über die Kreisgrenze**⁴⁵ zum Stichtag 30.06. erfasst. *„Einpendler wohnen nicht an ihrem Arbeitsort, Auspendler arbeiten nicht an ihrem Wohnort.“*⁴⁶ Der Wohnort ist dabei der Hauptwohnsitz. Der Arbeitsort ist der Sitz des Betriebes. Dabei ist zu beachten, dass nur Beschäftigte, die in Deutschland als sozialversicherungspflichtig gemeldet sind, erfasst werden.⁴⁷ Die Daten werden von den Arbeitgebern an die Kranken- und Rentenversicherungen übermittelt, die die Richtigkeit prüfen. Anschließend werden die Daten der Bundesagentur für Arbeit übermittelt, welche diese in der Beschäftigungsstatistik zusammenfasst und aufbereitet.⁴⁸ Die Auskunft an die Bundesagentur für Arbeit ist meldepflichtig und somit die Qualität und Verlässlichkeit der Daten hoch. Allerdings können bei der Datenerfassung Fehler entstehen, da sie abhängig von der Richtigkeit der Übermittlung der Arbeitgeber ist. Zu beachten ist, dass Pendler, die einen Zeitwohnsitz in der Nähe des Arbeitsplatzes, der nicht am Hauptwohnsitz liegt, haben und daher nicht täglich pendeln, trotzdem als Pendler erfasst werden.⁴⁹ Die zeitliche und räumliche Vergleichbarkeit ist durch die Verwendung desselben Verfahrens gewährleistet.⁵⁰

Ebenfalls aus dem Unternehmensregister stammen die Daten für **sozialversicherungspflichtig Beschäftigte am Arbeitsort**⁵¹. Der Begriff sozialversicherungspflichtig Beschäftigte wurde bereits oben definiert. Der Arbeitsort

⁴²(Vgl. Statistisches Bundesamt (Destatis), Statistik der Baugenehmigungen, 2020, S. 5)

⁴³(Vgl. Statistisches Bundesamt (Destatis), Statistik der Baugenehmigungen, 2020, S. 6)

⁴⁴(Vgl. Statistisches Bundesamt (Destatis), Statistik der Baugenehmigungen, 2020, S. 6 - 7)

⁴⁵(Statistische Ämter des Bundes und der Länder, Sozialversicherungspflichtig Beschäftigte am Arbeits- und Wohnort, Ein- und Auspendler über Kreisgrenzen nach Geschlecht - Stichtag 30.06. - regionale Ebenen, 2021)

⁴⁶(Bundesagentur für Arbeit, Methodische Hinweise zum Thema Beschäftigung - Pendler, o.J.)

⁴⁷(Vgl. Bundesagentur für Arbeit, Methodische Hinweise zum Thema Beschäftigung - Pendler, o.J.)

⁴⁸(Vgl. Bundesagentur für Arbeit, Statistik der sozialversicherungspflichtigen und geringfügigen Beschäftigung, 2020, S. 24)

⁴⁹(Vgl. Bundesagentur für Arbeit, Statistik der sozialversicherungspflichtigen und geringfügigen Beschäftigung, 2020, S. 25, 28)

⁵⁰(Vgl. Bundesagentur für Arbeit, Statistik der sozialversicherungspflichtigen und geringfügigen Beschäftigung, 2020, S. 32 - 33)

⁵¹(Statistische Ämter des Bundes und der Länder, Sozialversicherungspflichtig Beschäftigte am Arbeitsort nach Geschlecht, Nationalität und Beschäftigungsumfang - Stichtag 30.06. - regionale Ebenen, 2021)

ist die Gemeinde, in der die Rechtliche Einheit oder Niederlassung liegt, bei dem der Beschäftigte arbeitet.⁵² Sozialversicherungspflichtig Beschäftigte am Arbeitsort werden jeweils zum Stichtag 30.06. des jeweiligen Berichtsjahres erfasst.

Online-Appendix 4. Wirtschaftsabschnitte

Die Tabelle 8 fasst die Zuordnung der Unternehmen zu den Wirtschaftsabschnitten zusammen.⁵³

Tabelle 8 Unternehmensfelder der Wirtschaftsabschnitte

Abschnitt	Bezeichnung	Unternehmensfelder
B	Bergbau und Gewinnung von Steinen und Erden	<ul style="list-style-type: none"> - Kohlebergbau - Gewinnung von Erdöl und Erdgas - Erzbergbau - Gewinnung von Steinen und Erden, sonstiger Bergbau, z. B. Kies, Sand, Ton, Gipsstein, Torf, Salz - Erbringung von Dienstleistungen für den Bergbau und für die Gewinnung von Steinen und Erden
C	Verarbeitendes Gewerbe	<ul style="list-style-type: none"> - Herstellung von Nahrungs- und Futtermitteln, z. B. Schlachtereier, Fischverarbeitung, Backwaren - Getränkeherstellung - Tabakverarbeitung - Herstellung von Textilien - Herstellung von Bekleidung - Herstellung von Leder, Lederwaren und Schuhen - Herstellung von Holz-, Flecht-, Korb- und Korkwaren - Herstellung von Papier, Pappe und Waren - Herstellung von Druckerzeugnissen; Vervielfältigung von bespielten Ton-, Bild- und Datenträgern - Kokerei und Mineralölverarbeitung - Herstellung von chemischen Erzeugnissen, z. B. Düngemittel, Farbstoffe, Seifen - Herstellung von pharmazeutischen Erzeugnissen - Herstellung von Gummi- und Kunststoffwaren - Herstellung von Glas und Glaswaren, Keramik, Verarbeitung von Steinen und Erden - Metallerzeugung und -bearbeitung - Herstellung von Metallerzeugnissen - Herstellung von Datenverarbeitungsgeräten, elektronischen und optischen Erzeugnissen - Herstellung von elektrischen Ausrüstungen - Maschinenbau, z. B. Herstellung von Maschinen - Herstellung von Kraftwagen und Kraftwagenteilen - Sonstiger Fahrzeugbau, z. B. Bootsbau, Luftfahrzeuge - Herstellung von Möbeln - Herstellung von sonstigen Waren, z. B. Schmuck, Spielzeug - Reparatur und Installation von Maschinen und Ausrüstungen
D	Energieversorgung	<ul style="list-style-type: none"> - Elektrizitätsversorgung - Gasversorgung - Wärme- und Kälteversorgung
E	Wasserversorgung, Abwasser- und Abfallentsorgung und Beseitigung von Umweltverschmutzungen	<ul style="list-style-type: none"> - Wasserversorgung - Abwasserentsorgung - Sammlung, Behandlung und Beseitigung von Abfällen; Rückgewinnung - Beseitigung von Umweltverschmutzungen und sonstige Entsorgung

⁵²(Vgl. Bundesagentur für Arbeit, Berechnung von Beschäftigungsquoten, o.J., S. 9)

⁵³(Vgl. Statistisches Bundesamt, Klassifikation der Wirtschaftszweige, 2008)

Weiterführung von Tabelle 8 auf Seite A.14

Abschnitt	Bezeichnung	Unternehmensfelder
F	Baugewerbe	<ul style="list-style-type: none"> - Hochbau, z. B. Gebäude, Nichtwohngebäude - Tiefbau, u. a. Straßenbau, Kläranlagenbau - Vorbereitende Baustellenarbeiten, Bauinstallation und sonstiges Ausbaugewerbe, z. B. Abbruch, Elektroinstallation, Bautischlerei, Malerei - Sonstige spezialisierte Bautätigkeiten, u. a. Zimmerei, Dachdeckerei, Gerüstbau
G	Handel, Instandhaltung und Reparatur von Kraftfahrzeugen	<ul style="list-style-type: none"> - Handel mit Kraftfahrzeugen, -teilen und -zubehör - Instandhaltung und Reparatur von Kraftfahrzeugen - Großhandel - Einzelhandel
H	Verkehr und Lagerei	<ul style="list-style-type: none"> - Landverkehr und Transport in Rohrfernleitungen, u. a. Personen- und Güterverkehr per Schiene und Straße - Schifffahrt - Luftfahrt - Lagerei sowie Erbringung von sonstigen Dienstleistungen für den Verkehr - Post-, Kurier- und Expressdienste
I	Gastgewerbe	<ul style="list-style-type: none"> - Beherbergung - Gastronomie, auch Catering
J	Information und Kommunikation	<ul style="list-style-type: none"> - Verlagswesen - Herstellung, Verleih und Vertrieb von Filmen und Fernsehprogrammen; Kinos; Tonstudios und Verlegen von Musik - Rundfunkveranstalter - Telekommunikation - Erbringung von Dienstleistungen der Informationstechnologie - Informationsdienstleistungen, z. B. Datenverarbeitung, Webportale
K	Erbringung von Finanz- und Versicherungsdienstleistungen	<ul style="list-style-type: none"> - Erbringung von Finanzdienstleistungen, u. a. Kreditinstitute, Treuhandfonds - Versicherungen, Rückversicherungen und Pensionskassen (ohne Sozialversicherung) - Mit Finanz- und Versicherungsdienstleistungen verbundene Tätigkeiten, z. B. Warenbörsen, Schadensbewertung
L	Grundstücks- und Wohnungswesen	<ul style="list-style-type: none"> - Kauf und Verkauf von eigenen Grundstücken, Gebäuden und Wohnungen - Vermietung, Verpachtung von eigenen oder geleasteten Grundstücken, Gebäuden und Wohnungen - Vermittlung und Verwaltung von Grundstücken, Gebäuden und Wohnungen für Dritte
M	Erbringung von freiberuflichen, wissenschaftlichen und technischen Dienstleistungen	<ul style="list-style-type: none"> - Rechts- und Steuerberatung, Wirtschaftsprüfung - Verwaltung und Führung von Unternehmen und Betrieben; Unternehmensberatung - Architektur- und Ingenieurbüros; technische, physikalische und chemische Untersuchung - Forschung und Entwicklung - Werbung und Marktforschung - Sonstige freiberufliche, wissenschaftliche und technische Tätigkeiten, z. B. Grafik- und Kommunikationsdesign, Fotografie und Fotolabors, Übersetzen und Dolmetschen - Veterinärwesen
N	Erbringung von sonstigen wirtschaftlichen Dienstleistungen	<ul style="list-style-type: none"> - Vermietung von beweglichen Sachen, z. B. Kraftfahrzeuge - Vermittlung und Überlassung von Arbeitskräften - Reisebüros, Reiseveranstalter und Erbringung sonstiger Reservierungsdienstleistungen - Wach- und Sicherheitsdienste sowie Detekteien - Gebäudebetreuung, Garten- und Landschaftsbau - Erbringung von wirtschaftlichen Dienstleistungen für Unternehmen und Privatpersonen, u. a. Sekretariat, Call Center, Messe-, Ausstellungs- und Kongressveranstalter, Inkassobüros

Weiterführung von Tabelle 8 auf Seite A.15

Abschnitt	Bezeichnung	Unternehmensfelder
P	Erziehung und Unterricht	<ul style="list-style-type: none"> - Kindergärten und Vorschulen - Grundschulen und weiterführende Schulen - Tertiärer und post-sekundärer, nicht tertiärer Unterricht, z. B. Universitäten - Sonstiger Unterricht, z. B. Sport- und Freizeitunterricht, Fahrschulen
Q	Gesundheits- und Sozialwesen	<ul style="list-style-type: none"> - Krankenhäuser - Arzt- und Zahnarztpraxen - Gesundheitswesen, z. B. Massagepraxen, Krankengymnastikpraxen - Heime (ohne Erholungs- und Ferienheime) - Soziale Betreuung älterer Menschen und Behinderter - Sonstiges Sozialwesen, z. B. Tagesbetreuung von Kindern
R	Kunst, Unterhaltung und Erholung	<ul style="list-style-type: none"> - Kreative, künstlerische und unterhaltende Tätigkeiten - Bibliotheken, Archive, Museen, botanische und zoologische Gärten - Spiel-, Wett- und Lotteriewesen - Erbringung von Dienstleistungen des Sports, der Unterhaltung und der Erholung, z. B. Sportvereine, Fitnesszentren, Vergnügungs- und Themenparks
S	Erbringung von sonstigen Dienstleistungen	<ul style="list-style-type: none"> - Interessenvertretungen sowie kirchliche und sonstige religiöse Vereinigungen (ohne Sozialwesen und Sport), z. B. Arbeitnehmervereinigungen - Reparatur von Datenverarbeitungsgeräten und Gebrauchsgütern - Erbringung von sonstigen überwiegend persönlichen Dienstleistungen, z. B. Wäscherei, Frisörsalon, Bestattungswesen

Quelle: Eigene Darstellung

Online-Appendix 5. Ergänzende Grafiken zur Analyse

In diesem Abschnitt werden ergänzende Grafiken zum Analyseteil aufgeführt.

Tabelle 9 Unternehmenszahl, Anteil an Rechtlichen Einheiten und Niederlassungen und Anteil der Unternehmensgrößenklassen nach Landkreisen

Landkreise	Unternehmen pro 1.000 Einwohner	Anteil in %		Anteil in %			
		Rechtliche Einheiten	Niederlassungen	Größenklasse 1	Größenklasse 2	Größenklasse 3	Größenklasse 4
Dithmarschen	88,85 ⁽¹⁶⁾	47,83 ⁽⁴⁷⁾	52,17 ⁽³²⁾	89,70 ⁽¹³⁾	8,51 ⁽⁶³⁾	1,51 ⁽⁶⁸⁾	0,19 ⁽⁶⁸⁾
Herzogtum Lauenburg	81,24 ⁽⁴⁰⁾	48,07 ⁽³⁰⁾	51,93 ⁽⁴⁹⁾	89,55 ⁽¹⁵⁾	8,77 ⁽⁵⁵⁾	1,45 ⁽⁷¹⁾	0,22 ⁽⁶³⁾
Pinneberg	91,94 ⁽¹⁰⁾	48,08 ⁽²⁹⁾	51,92 ⁽⁵⁰⁾	89,64 ⁽¹⁴⁾	8,43 ⁽⁶⁵⁾	1,73 ⁽⁶²⁾	0,19 ⁽⁷⁰⁾
Schleswig-Flensburg	88,55 ⁽¹⁷⁾	48,15 ⁽²²⁾	51,85 ⁽⁵⁷⁾	89,43 ⁽¹⁷⁾	8,92 ⁽⁴⁹⁾	1,48 ⁽⁷⁰⁾	0,20 ⁽⁶⁶⁾
Segeberg	90,61 ⁽¹³⁾	48,05 ⁽³¹⁾	51,95 ⁽⁴⁸⁾	88,79 ⁽²⁹⁾	9,15 ⁽⁴¹⁾	1,77 ⁽⁵⁷⁾	0,27 ⁽⁵⁰⁾
Stormarn	99,52 ⁽⁴⁾	48,15 ⁽²¹⁾	51,85 ⁽⁵⁸⁾	88,95 ⁽²⁵⁾	8,83 ⁽⁵³⁾	1,93 ⁽⁴⁵⁾	0,30 ⁽⁴⁰⁾
Aurich	79,41 ⁽⁵¹⁾	47,95 ⁽³⁹⁾	52,05 ⁽⁴⁰⁾	88,46 ⁽⁴⁰⁾	9,30 ⁽³²⁾	2,01 ⁽³⁶⁾	0,28 ⁽⁴⁵⁾
Cuxhaven	67,38 ⁽⁷⁵⁾	47,82 ⁽⁴⁸⁾	52,18 ⁽³¹⁾	88,22 ⁽⁵⁰⁾	10,01 ⁽¹³⁾	1,67 ⁽⁶⁵⁾	0,14 ⁽⁷⁸⁾
Diepholz	86,12 ⁽²⁴⁾	47,89 ⁽⁴⁵⁾	52,11 ⁽³⁴⁾	87,11 ⁽⁷⁰⁾	10,62 ⁽³⁾	2,07 ⁽³²⁾	0,21 ⁽⁶⁵⁾
Goslar	74,16 ⁽⁶³⁾	47,01 ⁽⁷⁶⁾	52,99 ⁽³⁾	86,50 ⁽⁷⁵⁾	10,61 ⁽⁴⁾	2,62 ⁽²⁾	0,26 ⁽⁵⁵⁾
Heidekreis	75,63 ⁽⁶⁰⁾	47,45 ⁽⁶⁶⁾	52,55 ⁽¹³⁾	88,16 ⁽⁵³⁾	9,09 ⁽⁴⁴⁾	2,45 ⁽⁶⁾	0,29 ⁽⁴³⁾
Rotenburg (Wümme)	82,18 ⁽³⁷⁾	48,19 ⁽¹⁷⁾	51,81 ⁽⁶²⁾	87,55 ⁽⁶⁴⁾	10,00 ⁽¹⁴⁾	2,10 ⁽²⁸⁾	0,35 ⁽²⁸⁾

Weiterführung von Tabelle 9 auf Seite A.16

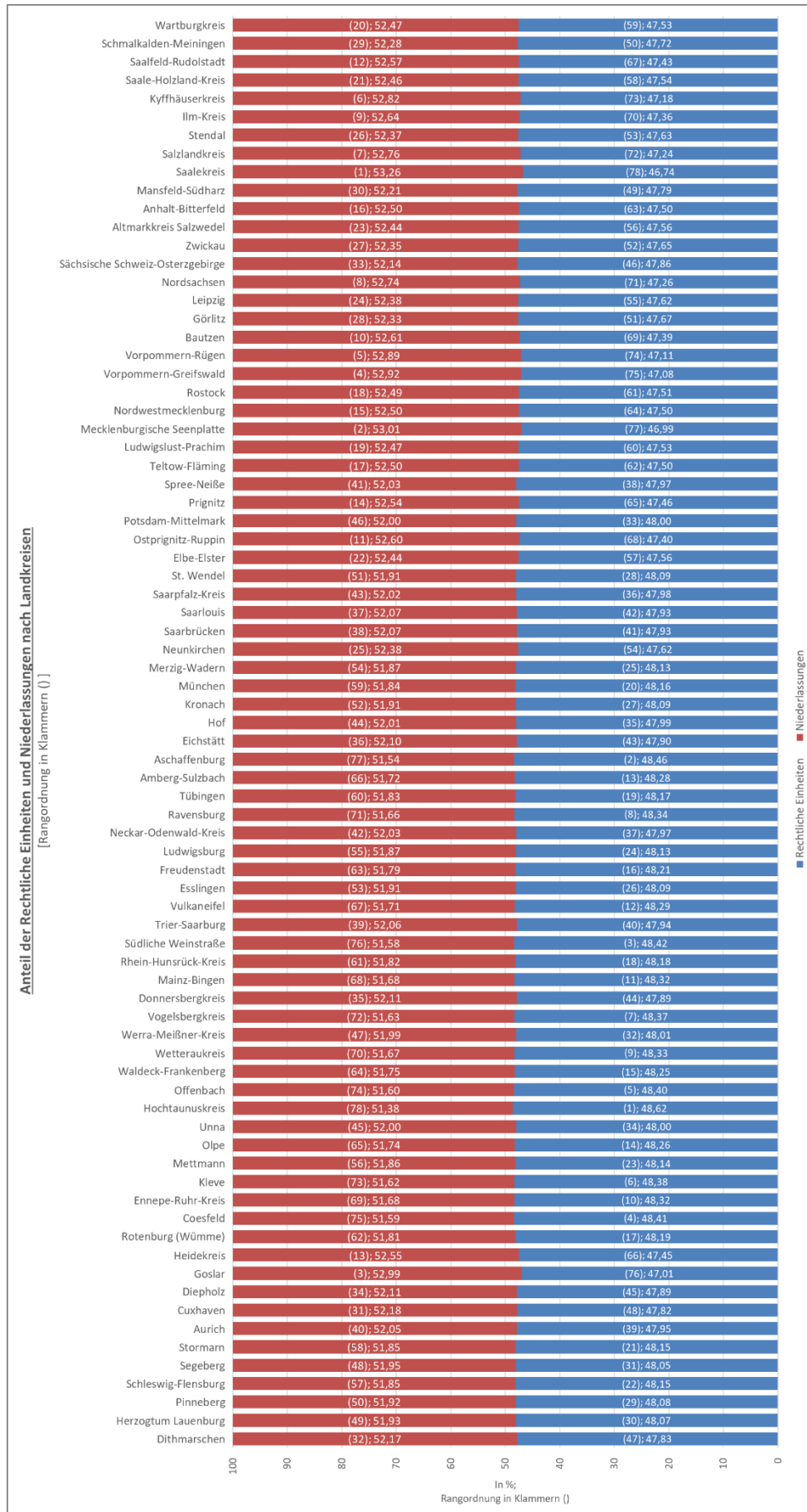
Landkreise	Unternehmen pro 1.000 Einwohner	Anteil in %			Anteil in %		
		Rechtliche Einheiten	Nieder- lassungen	Größen- klasse 1	Größen- klasse 2	Größen- klasse 3	Größen- klasse 4
Coesfeld	84,40 ⁽²⁹⁾	48,41 ⁽⁴⁾	51,59 ⁽⁷⁵⁾	88,21 ⁽⁵¹⁾	9,46 ⁽²⁸⁾	2,07 ⁽³³⁾	0,26 ⁽⁵⁶⁾
Ennepe-Ruhr-Kreis	81,17 ⁽⁴¹⁾	48,32 ⁽¹⁰⁾	51,68 ⁽⁶⁹⁾	89,14 ⁽²¹⁾	8,46 ⁽⁶⁴⁾	2,00 ⁽³⁹⁾	0,39 ⁽²²⁾
Kleve	84,62 ⁽²⁷⁾	48,38 ⁽⁶⁾	51,62 ⁽⁷³⁾	88,86 ⁽²⁶⁾	9,12 ⁽⁴²⁾	1,70 ⁽⁶³⁾	0,34 ⁽³¹⁾
Mettmann	92,94 ⁽⁹⁾	48,14 ⁽²³⁾	51,86 ⁽⁵⁶⁾	88,64 ⁽³⁴⁾	8,78 ⁽⁵⁴⁾	2,17 ⁽²¹⁾	0,41 ⁽¹⁷⁾
Olpe	80,97 ⁽⁴⁴⁾	48,26 ⁽¹⁴⁾	51,74 ⁽⁶⁵⁾	86,06 ⁽⁷⁸⁾	10,52 ⁽⁵⁾	2,74 ⁽¹⁾	0,69 ⁽¹⁾
Unna	68,88 ⁽⁷²⁾	48,00 ⁽³⁴⁾	52,00 ⁽⁴⁵⁾	87,14 ⁽⁶⁸⁾	9,96 ⁽¹⁶⁾	2,43 ⁽⁸⁾	0,47 ⁽⁵⁾
Hochtaunus-kreis	116,38 ⁽²⁾	48,62 ⁽¹⁾	51,38 ⁽⁷⁸⁾	91,65 ⁽¹⁾	6,44 ⁽⁷⁸⁾	1,49 ⁽⁶⁹⁾	0,43 ⁽¹⁵⁾
Offenbach	101,28 ⁽³⁾	48,40 ⁽⁵⁾	51,60 ⁽⁷⁴⁾	90,23 ⁽⁶⁾	7,62 ⁽⁷⁴⁾	1,77 ⁽⁵⁸⁾	0,38 ⁽²³⁾
Waldeck-Frankenberg	80,97 ⁽⁴⁵⁾	48,25 ⁽¹⁵⁾	51,75 ⁽⁶⁴⁾	87,00 ⁽⁷¹⁾	10,14 ⁽¹²⁾	2,30 ⁽¹⁴⁾	0,57 ⁽³⁾
Wetteraukreis	91,34 ⁽¹¹⁾	48,33 ⁽⁹⁾	51,67 ⁽⁷⁰⁾	90,94 ⁽⁵⁾	7,41 ⁽⁷⁵⁾	1,41 ⁽⁷³⁾	0,24 ⁽⁶¹⁾
Werra-Meißner-Kreis	75,60 ⁽⁶¹⁾	48,01 ⁽³²⁾	51,99 ⁽⁴⁷⁾	87,90 ⁽⁵⁹⁾	9,83 ⁽¹⁷⁾	2,11 ⁽²⁷⁾	0,18 ⁽⁷¹⁾
Vogelsberg-kreis	79,96 ⁽⁴⁹⁾	48,37 ⁽⁷⁾	51,63 ⁽⁷²⁾	88,34 ⁽⁴⁵⁾	9,26 ⁽³⁶⁾	2,16 ⁽²⁴⁾	0,27 ⁽⁵¹⁾
Donnersberg-kreis	71,10 ⁽⁶⁷⁾	47,89 ⁽⁴⁴⁾	52,11 ⁽³⁵⁾	90,08 ⁽⁸⁾	8,01 ⁽⁷¹⁾	1,63 ⁽⁶⁶⁾	0,28 ⁽⁴⁶⁾
Mainz-Bingen	83,44 ⁽³³⁾	48,32 ⁽¹¹⁾	51,68 ⁽⁶⁸⁾	90,96 ⁽⁴⁾	7,67 ⁽⁷³⁾	1,17 ⁽⁷⁸⁾	0,18 ⁽⁷²⁾
Rhein-Hunsrück-Kreis	88,31 ⁽¹⁸⁾	48,18 ⁽¹⁸⁾	51,82 ⁽⁶¹⁾	88,15 ⁽⁵⁴⁾	9,30 ⁽³³⁾	2,22 ⁽¹⁸⁾	0,33 ⁽³³⁾
Südliche Weinstraße	84,80 ⁽²⁶⁾	48,42 ⁽³⁾	51,58 ⁽⁷⁶⁾	91,23 ⁽³⁾	7,31 ⁽⁷⁶⁾	1,25 ⁽⁷⁷⁾	0,21 ⁽⁶⁴⁾
Trier-Saarburg	65,08 ⁽⁷⁸⁾	47,94 ⁽⁴⁰⁾	52,06 ⁽³⁹⁾	90,13 ⁽⁷⁾	8,36 ⁽⁶⁷⁾	1,35 ⁽⁷⁴⁾	0,16 ⁽⁷⁵⁾
Vulkaneifel	84,42 ⁽²⁸⁾	48,29 ⁽¹²⁾	51,71 ⁽⁶⁷⁾	88,14 ⁽⁵⁵⁾	9,54 ⁽²³⁾	1,97 ⁽⁴¹⁾	0,27 ⁽⁴⁹⁾
Esslingen	90,36 ⁽¹⁴⁾	48,09 ⁽²⁶⁾	51,91 ⁽⁵³⁾	88,99 ⁽²⁴⁾	8,55 ⁽⁶²⁾	2,06 ⁽³⁵⁾	0,40 ⁽²⁰⁾
Freudenstadt	88,24 ⁽¹⁹⁾	48,21 ⁽¹⁶⁾	51,79 ⁽⁶³⁾	87,63 ⁽⁶³⁾	9,53 ⁽²⁴⁾	2,32 ⁽¹³⁾	0,41 ⁽¹⁸⁾
Ludwigsburg	83,67 ⁽³²⁾	48,13 ⁽²⁴⁾	51,87 ⁽⁵⁵⁾	89,29 ⁽¹⁹⁾	8,27 ⁽⁶⁹⁾	2,01 ⁽³⁷⁾	0,44 ⁽¹¹⁾
Neckar-Odenwald-Kreis	76,81 ⁽⁵⁹⁾	47,97 ⁽³⁷⁾	52,03 ⁽⁴²⁾	88,47 ⁽³⁹⁾	8,93 ⁽⁴⁸⁾	2,17 ⁽²⁰⁾	0,35 ⁽²⁷⁾
Ravensburg	98,83 ⁽⁵⁾	48,34 ⁽⁸⁾	51,66 ⁽⁷¹⁾	88,70 ⁽³¹⁾	8,98 ⁽⁴⁷⁾	1,94 ⁽⁴⁴⁾	0,40 ⁽²¹⁾
Tübingen	80,83 ⁽⁴⁶⁾	48,17 ⁽¹⁹⁾	51,83 ⁽⁶⁰⁾	89,84 ⁽¹⁰⁾	7,99 ⁽⁷²⁾	1,85 ⁽⁵⁰⁾	0,32 ⁽³⁷⁾
Amberg-Sulzbach	77,77 ⁽⁵⁶⁾	48,28 ⁽¹³⁾	51,72 ⁽⁶⁶⁾	89,32 ⁽¹⁸⁾	9,11 ⁽⁴³⁾	1,30 ⁽⁷⁶⁾	0,27 ⁽⁴⁸⁾
Aschaffenburg	96,66 ⁽⁶⁾	48,46 ⁽²⁾	51,54 ⁽⁷⁷⁾	89,77 ⁽¹²⁾	8,32 ⁽⁶⁸⁾	1,62 ⁽⁶⁷⁾	0,24 ⁽⁶⁰⁾
Eichstätt	70,14 ⁽⁶⁹⁾	47,90 ⁽⁴³⁾	52,10 ⁽³⁶⁾	87,81 ⁽⁶¹⁾	9,66 ⁽²⁰⁾	2,07 ⁽³¹⁾	0,43 ⁽¹⁴⁾
Hof	81,39 ⁽³⁹⁾	47,99 ⁽³⁵⁾	52,01 ⁽⁴⁴⁾	87,75 ⁽⁶²⁾	9,36 ⁽³¹⁾	2,39 ⁽⁹⁾	0,50 ⁽⁴⁾
Kronach	85,99 ⁽²⁵⁾	48,09 ⁽²⁷⁾	51,91 ⁽⁵²⁾	86,94 ⁽⁷²⁾	10,34 ⁽¹⁰⁾	2,33 ⁽¹²⁾	0,36 ⁽²⁴⁾
München	158,12 ⁽¹⁾	48,16 ⁽²⁰⁾	51,84 ⁽⁵⁹⁾	88,72 ⁽³⁰⁾	8,71 ⁽⁵⁸⁾	2,10 ⁽²⁹⁾	0,45 ⁽⁸⁾
Merzig-Wadern	69,37 ⁽⁷⁰⁾	48,13 ⁽²⁵⁾	51,87 ⁽⁵⁴⁾	88,83 ⁽²⁷⁾	8,90 ⁽⁵¹⁾	1,82 ⁽⁵¹⁾	0,44 ⁽⁹⁾
Neunkirchen	68,48 ⁽⁷³⁾	47,62 ⁽⁵⁴⁾	52,38 ⁽²⁵⁾	88,25 ⁽⁴⁹⁾	9,50 ⁽²⁵⁾	2,00 ⁽³⁸⁾	0,31 ⁽³⁸⁾
Saarbrücken	86,84 ⁽²¹⁾	47,93 ⁽⁴¹⁾	52,07 ⁽³⁸⁾	87,90 ⁽⁵⁸⁾	9,42 ⁽³⁰⁾	2,09 ⁽³⁰⁾	0,60 ⁽²⁾
Saarlouis	78,87 ⁽⁵³⁾	47,93 ⁽⁴²⁾	52,07 ⁽³⁷⁾	88,65 ⁽³³⁾	9,15 ⁽⁴⁰⁾	1,86 ⁽⁴⁸⁾	0,32 ⁽³⁶⁾
Saarpfalz-Kreis	82,53 ⁽³⁵⁾	47,98 ⁽³⁶⁾	52,02 ⁽⁴³⁾	88,52 ⁽³⁶⁾	8,84 ⁽⁵²⁾	2,17 ⁽²²⁾	0,43 ⁽¹³⁾
St. Wendel	67,12 ⁽⁷⁶⁾	48,09 ⁽²⁸⁾	51,91 ⁽⁵¹⁾	89,05 ⁽²³⁾	8,63 ⁽⁶⁰⁾	1,89 ⁽⁴⁷⁾	0,44 ⁽¹⁰⁾

Weiterführung von Tabelle 9 auf Seite A.17

Landkreise	Unternehmen pro 1.000 Einwohner	Anteil in %			Anteil in %		
		Rechtliche Einheiten	Nieder- lassungen	Größen- klasse 1	Größen- klasse 2	Größen- klasse 3	Größen- klasse 4
Elbe-Elster	81,08 ⁽⁴²⁾	47,56 ⁽⁵⁷⁾	52,44 ⁽²²⁾	88,50 ⁽³⁷⁾	9,47 ⁽²⁷⁾	1,79 ⁽⁵⁶⁾	0,19 ⁽⁶⁹⁾
Ostprignitz- Ruppin	82,33 ⁽³⁶⁾	47,40 ⁽⁶⁸⁾	52,60 ⁽¹¹⁾	88,49 ⁽³⁸⁾	9,28 ⁽³⁴⁾	1,92 ⁽⁴⁶⁾	0,28 ⁽⁴⁷⁾
Potsdam- Mittelmark	93,33 ⁽⁸⁾	48,00 ⁽³³⁾	52,00 ⁽⁴⁶⁾	91,27 ⁽²⁾	7,25 ⁽⁷⁷⁾	1,30 ⁽⁷⁵⁾	0,16 ⁽⁷⁴⁾
Prignitz	81,59 ⁽³⁸⁾	47,46 ⁽⁶⁵⁾	52,54 ⁽¹⁴⁾	87,15 ⁽⁶⁷⁾	10,35 ⁽⁹⁾	2,24 ⁽¹⁶⁾	0,27 ⁽⁵²⁾
Spree-Neiße	78,24 ⁽⁵⁵⁾	47,97 ⁽³⁸⁾	52,03 ⁽⁴¹⁾	89,91 ⁽⁹⁾	8,41 ⁽⁶⁶⁾	1,43 ⁽⁷²⁾	0,25 ⁽⁵⁷⁾
Teltow- Fläming	86,28 ⁽²³⁾	47,50 ⁽⁶²⁾	52,50 ⁽¹⁷⁾	89,14 ⁽²²⁾	8,66 ⁽⁵⁹⁾	1,86 ⁽⁴⁹⁾	0,34 ⁽³²⁾
Ludwigslust- Parchim	77,20 ⁽⁵⁸⁾	47,53 ⁽⁶⁰⁾	52,47 ⁽¹⁹⁾	88,30 ⁽⁴⁶⁾	9,64 ⁽²¹⁾	1,75 ⁽⁶⁰⁾	0,26 ⁽⁵⁴⁾
Mecklenb. Seenplatte	79,82 ⁽⁵⁰⁾	46,99 ⁽⁷⁷⁾	53,01 ⁽²⁾	87,12 ⁽⁶⁹⁾	10,40 ⁽⁷⁾	2,25 ⁽¹⁵⁾	0,24 ⁽⁵⁹⁾
Nordwest- mecklenburg	77,28 ⁽⁵⁷⁾	47,50 ⁽⁶⁴⁾	52,50 ⁽¹⁵⁾	88,79 ⁽²⁸⁾	8,72 ⁽⁵⁷⁾	2,14 ⁽²⁵⁾	0,26 ⁽⁵³⁾
Rostock	89,16 ⁽¹⁵⁾	47,51 ⁽⁶¹⁾	52,49 ⁽¹⁸⁾	88,27 ⁽⁴⁷⁾	9,74 ⁽¹⁹⁾	1,80 ⁽⁵³⁾	0,20 ⁽⁶⁷⁾
Vorpommern- Greifswald	79,26 ⁽⁵²⁾	47,08 ⁽⁷⁵⁾	52,92 ⁽⁴⁾	88,03 ⁽⁵⁶⁾	9,77 ⁽¹⁸⁾	1,80 ⁽⁵⁴⁾	0,34 ⁽²⁹⁾
Vorpommern- Rügen	93,97 ⁽⁷⁾	47,11 ⁽⁷⁴⁾	52,89 ⁽⁵⁾	89,48 ⁽¹⁶⁾	8,59 ⁽⁶¹⁾	1,75 ⁽⁶¹⁾	0,15 ⁽⁷⁷⁾
Bautzen	80,67 ⁽⁴⁷⁾	47,39 ⁽⁶⁹⁾	52,61 ⁽¹⁰⁾	87,31 ⁽⁶⁶⁾	9,99 ⁽¹⁵⁾	2,37 ⁽¹¹⁾	0,32 ⁽³⁴⁾
Görlitz	78,26 ⁽⁵⁴⁾	47,67 ⁽⁵¹⁾	52,33 ⁽²⁸⁾	88,20 ⁽⁵²⁾	9,44 ⁽²⁹⁾	1,99 ⁽⁴⁰⁾	0,35 ⁽²⁶⁾
Leipzig	86,61 ⁽²²⁾	47,62 ⁽⁵⁵⁾	52,38 ⁽²⁴⁾	89,22 ⁽²⁰⁾	8,91 ⁽⁵⁰⁾	1,69 ⁽⁶⁴⁾	0,18 ⁽⁷³⁾
Nordsachsen	84,37 ⁽³⁰⁾	47,26 ⁽⁷¹⁾	52,74 ⁽⁸⁾	88,41 ⁽⁴²⁾	9,28 ⁽³⁵⁾	1,96 ⁽⁴²⁾	0,36 ⁽²⁵⁾
Sächsische Schweiz- Osterzgebirge	88,14 ⁽²⁰⁾	47,86 ⁽⁴⁶⁾	52,14 ⁽³³⁾	89,80 ⁽¹¹⁾	8,26 ⁽⁷⁰⁾	1,76 ⁽⁵⁹⁾	0,25 ⁽⁵⁸⁾
Zwickau	83,81 ⁽³¹⁾	47,65 ⁽⁵²⁾	52,35 ⁽²⁷⁾	88,41 ⁽⁴³⁾	9,07 ⁽⁴⁵⁾	2,12 ⁽²⁶⁾	0,41 ⁽¹⁹⁾
Altmarkkreis Salzvedel	68,96 ⁽⁷¹⁾	47,56 ⁽⁵⁶⁾	52,44 ⁽²³⁾	86,26 ⁽⁷⁶⁾	11,33 ⁽¹⁾	2,06 ⁽³⁴⁾	0,30 ⁽³⁹⁾
Anhalt- Bitterfeld	71,98 ⁽⁶⁴⁾	47,50 ⁽⁶³⁾	52,50 ⁽¹⁶⁾	86,69 ⁽⁷³⁾	10,26 ⁽¹¹⁾	2,57 ⁽⁴⁾	0,46 ⁽⁶⁾
Mansfeld- Südharz	70,40 ⁽⁶⁸⁾	47,79 ⁽⁴⁹⁾	52,21 ⁽³⁰⁾	87,35 ⁽⁶⁵⁾	10,47 ⁽⁶⁾	1,96 ⁽⁴³⁾	0,22 ⁽⁶²⁾
Saalekreis	71,41 ⁽⁶⁵⁾	46,74 ⁽⁷⁸⁾	53,26 ⁽¹⁾	86,09 ⁽⁷⁷⁾	10,85 ⁽²⁾	2,61 ⁽³⁾	0,46 ⁽⁷⁾
Salzlandkreis	66,60 ⁽⁷⁷⁾	47,24 ⁽⁷²⁾	52,76 ⁽⁷⁾	86,57 ⁽⁷⁴⁾	10,39 ⁽⁸⁾	2,53 ⁽⁵⁾	0,43 ⁽¹²⁾
Stendal	74,21 ⁽⁶²⁾	47,63 ⁽⁵³⁾	52,37 ⁽²⁶⁾	88,68 ⁽³²⁾	9,17 ⁽³⁸⁾	1,80 ⁽⁶⁶⁾	0,34 ⁽³⁰⁾
Ilm-Kreis	83,33 ⁽³⁴⁾	47,36 ⁽⁷⁰⁾	52,64 ⁽⁹⁾	87,90 ⁽⁵⁷⁾	9,57 ⁽²²⁾	2,17 ⁽²³⁾	0,30 ⁽⁴²⁾
Kyffhäuser- kreis	68,32 ⁽⁷⁴⁾	47,18 ⁽⁷³⁾	52,82 ⁽⁶⁾	88,58 ⁽³⁵⁾	9,49 ⁽²⁶⁾	1,81 ⁽⁵²⁾	0,15 ⁽⁷⁶⁾
Saale- Holzland-Kreis	80,06 ⁽⁴⁸⁾	47,54 ⁽⁵⁸⁾	52,46 ⁽²¹⁾	88,37 ⁽⁴⁴⁾	9,06 ⁽⁴⁶⁾	2,23 ⁽¹⁷⁾	0,32 ⁽³⁵⁾
Saalfeld- Rudolstadt	81,03 ⁽⁴³⁾	47,43 ⁽⁶⁷⁾	52,57 ⁽¹²⁾	88,25 ⁽⁴⁸⁾	9,23 ⁽³⁷⁾	2,19 ⁽¹⁹⁾	0,30 ⁽⁴¹⁾
Schmalkalden- Meiningen	90,98 ⁽¹²⁾	47,72 ⁽⁵⁰⁾	52,28 ⁽²⁹⁾	88,46 ⁽⁴¹⁾	8,76 ⁽⁵⁶⁾	2,37 ⁽¹⁰⁾	0,29 ⁽⁴⁴⁾
Wartburgkreis	71,24 ⁽⁶⁶⁾	47,53 ⁽⁵⁹⁾	52,47 ⁽²⁰⁾	87,89 ⁽⁶⁰⁾	9,15 ⁽³⁹⁾	2,44 ⁽⁷⁾	0,42 ⁽¹⁶⁾

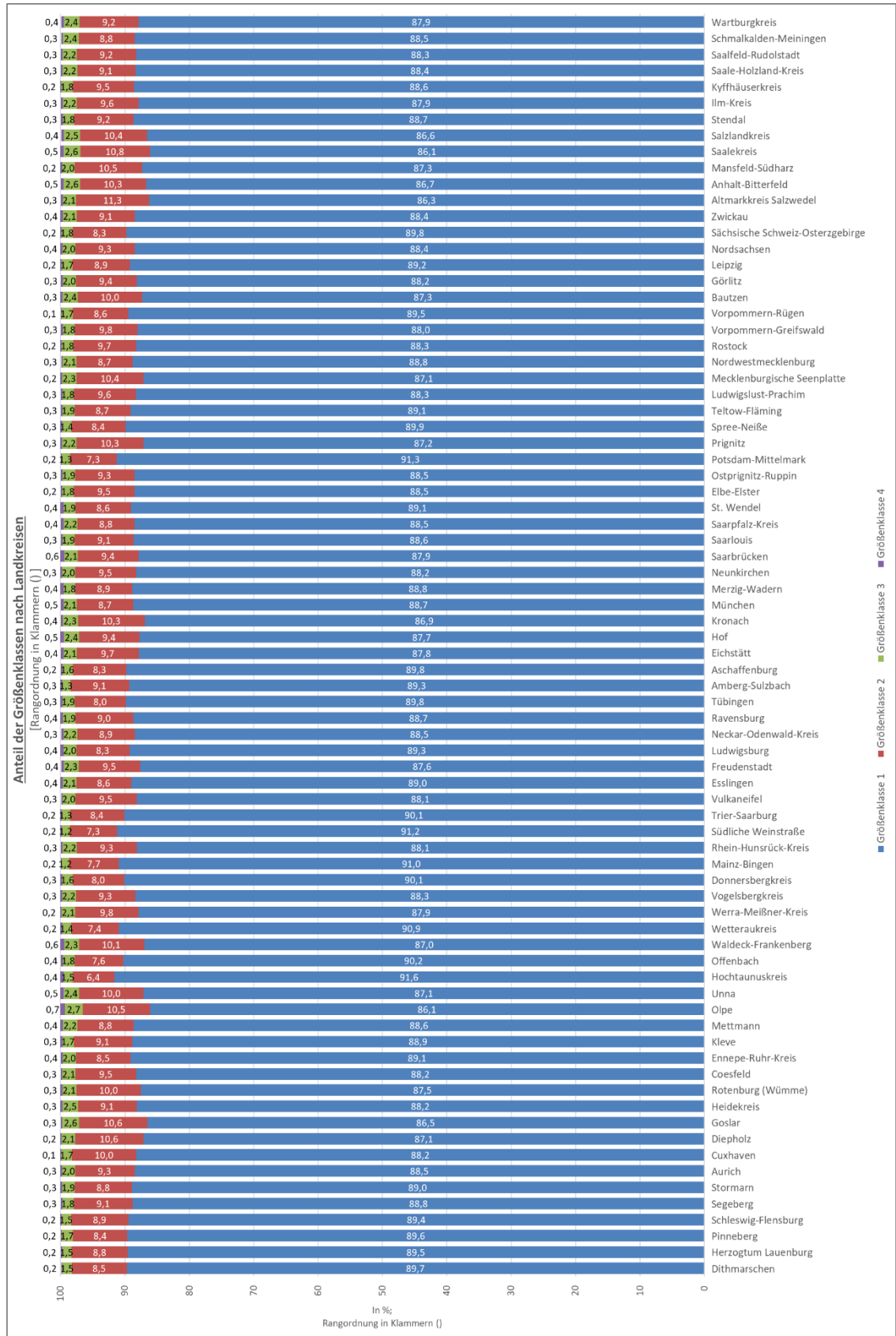
() Rangordnung
 Quelle: Eigene Darstellung

Abbildung 13 Anteil an Rechtlichen Einheiten und Niederlassungen nach Landkreisen



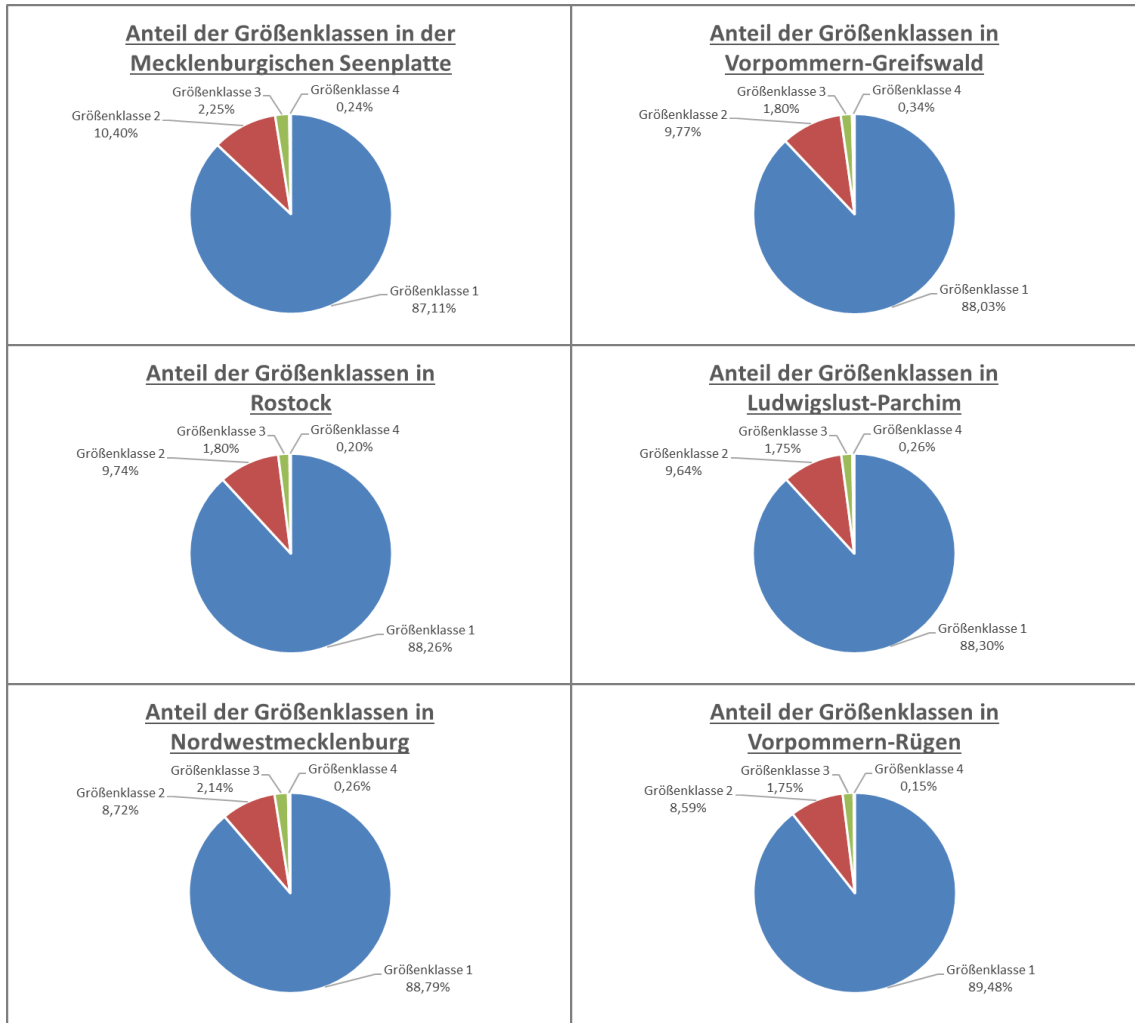
Quelle: Eigene Darstellung

Abbildung 14 Verteilung der Unternehmensgrößenklassen nach Landkreisen



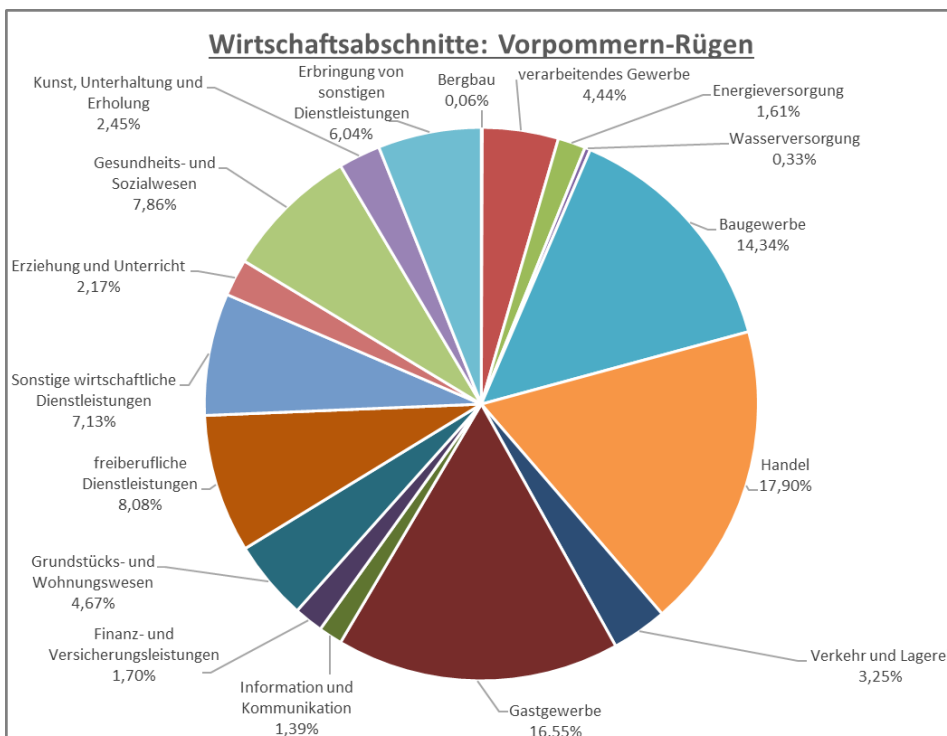
Quelle: Eigene Darstellung

Abbildung 15 Verteilung der Unternehmensgrößenklassen in Mecklenburg-Vorpommern



Quelle: Eigene Darstellung

Abbildung 16 Verteilung der Wirtschaftsabschnitte im Landkreis Vorpommern-Rügen



Quelle: Eigene Darstellung

Tabelle 10 Anteil der Wirtschaftsabschnitte B-I nach Landkreisen

Landkreise	Anteil in %								
	B	C	D	E	F	G	H	I	
Dithmarschen	0,08	4,26	13,04	0,46	11,39	17,34	3,16	10,95	
Herzogtum Lauenburg	0,07	5,77	1,45	0,51	12,48	19,00	4,04	5,64	
Pinneberg	0,03	6,11	0,78	0,25	12,26	20,34	3,76	5,46	
Schleswig-Flensburg	0,19	6,02	7,86	0,39	12,74	18,97	3,39	6,99	
Segeberg	0,06	6,68	1,13	0,41	12,92	20,94	3,72	5,21	
Stormarn	0,03	6,00	0,94	0,34	10,97	20,93	3,50	4,18	
Aurich	0,10	4,35	8,23	0,27	10,36	19,23	2,89	15,04	
Cuxhaven	0,05	6,01	3,51	0,38	11,39	20,48	3,92	11,03	
Diepholz	0,10	7,69	6,68	0,36	10,39	21,91	4,09	5,73	
Goslar	0,08	6,26	1,43	0,72	8,77	20,31	2,83	13,47	
Heidekreis	0,03	6,13	2,77	0,58	12,54	21,89	2,94	9,75	
Rotenburg (Wümme)	0,12	6,53	5,30	0,27	13,00	21,65	3,04	6,10	
Coesfeld	0,06	7,84	5,24	0,36	10,56	21,67	2,52	5,66	
Ennepe-Ruhr-Kreis	0,03	9,85	0,45	0,28	9,45	20,65	2,61	6,25	
Kleve	0,17	7,49	3,50	0,40	11,33	23,16	2,79	6,77	
Mettmann	0,02	8,08	0,47	0,26	9,55	20,62	3,38	5,49	
Olpe	0,03	13,63	1,51	0,60	10,45	19,45	3,02	7,81	
Unna	0,01	6,66	1,60	0,61	9,86	21,94	3,61	6,45	
Hochtaunuskreis	0,03	4,37	0,84	0,18	7,70	16,02	2,09	5,17	
Offenbach	0,03	6,24	0,55	0,29	10,41	20,05	3,81	5,63	
Waldeck-Frankenberg	0,09	9,25	3,95	0,58	10,74	19,58	3,07	11,72	
Wetteraukreis	0,07	6,27	1,01	0,35	11,00	18,94	3,10	5,94	
Werra-Meißner-Kreis	0,07	8,38	2,70	0,56	11,66	21,06	2,80	8,50	
Vogelsbergkreis	0,05	10,20	4,02	0,74	12,72	20,64	3,05	7,26	
Donnersbergkreis	0,12	9,67	3,04	0,63	12,04	18,74	3,36	8,25	
Mainz-Bingen	0,06	6,20	1,30	0,31	12,03	16,42	2,92	7,86	
Rhein-Hunsrück-Kreis	0,06	8,24	2,40	0,40	14,23	19,63	3,74	8,78	
Südliche Weinstraße	0,07	8,72	2,45	0,50	12,19	19,66	2,09	11,95	
Trier-Saarburg	0,16	8,85	1,66	0,58	14,20	18,54	2,89	10,78	
Vulkaneifel	0,37	9,90	2,85	0,57	12,25	20,53	3,32	10,19	
Esslingen	0,04	9,09	1,60	0,26	9,95	18,25	3,49	6,09	
Freudenstadt	0,05	10,08	2,83	0,54	11,10	19,36	3,31	9,73	
Ludwigsburg	0,03	8,20	1,37	0,31	11,04	18,65	3,92	6,24	
Neckar-Odenwald-Kreis	0,08	9,71	3,89	0,40	11,67	20,71	3,27	7,20	
Ravensburg	0,09	9,56	4,92	0,37	11,21	18,49	2,82	6,00	
Tübingen	0,03	8,23	1,97	0,26	9,60	16,99	2,15	6,10	
Amberg-Weizsach	0,35	9,36	5,74	0,70	13,18	19,84	4,04	7,48	
Aschaffenburg	0,10	9,20	1,76	0,37	12,74	20,02	3,55	5,79	
Eichstätt	0,87	8,96	5,67	0,66	13,05	18,42	2,55	7,31	
Hof	0,16	11,62	2,69	0,69	11,46	21,71	3,79	8,37	
Kronach	0,09	14,51	2,01	0,79	9,08	21,24	3,27	7,38	
München	0,06	4,95	1,54	0,27	7,50	15,67	2,93	3,41	
Merzig-Wadern	0,16	7,33	1,47	0,76	12,43	21,08	3,13	10,33	
Neunkirchen	0,03	7,48	1,08	0,44	13,09	20,62	2,94	9,93	
Saarbrücken	0,03	6,00	0,86	0,45	8,67	19,79	2,92	8,69	
Saarlouis	0,08	7,30	1,27	0,49	10,63	22,33	2,39	9,93	
Saarpfalz-Kreis	0,08	7,89	1,00	0,53	10,58	21,05	2,46	8,48	
St. Wendel	0,03	7,81	1,45	0,53	12,25	22,42	2,43	9,37	
Elbe-Elster	0,10	8,56	1,40	0,64	17,43	22,96	3,86	6,65	
Ostprignitz-Ruppin	0,07	6,66	1,88	0,62	18,23	20,02	3,45	7,96	
Potsdam-Mittelmark	0,07	5,78	0,95	0,73	17,92	16,98	3,36	5,56	
Prignitz	0,12	7,88	3,12	0,56	18,14	19,54	4,42	7,66	
Spree-Neiße	0,05	7,13	1,10	0,61	21,13	21,56	4,06	7,71	
Teltow-Fläming	0,06	6,25	1,67	0,73	18,51	19,18	5,08	5,83	

Weiterführung von Tabelle 10 auf Seite A.22

Landkreise	Anteil in %							
	B	C	D	E	F	G	H	I
Ludwigslust-Parchim	0,11	7,51	1,99	0,51	21,76	18,56	4,81	6,73
Mecklenb. Seenplatte	0,07	5,65	1,71	0,40	15,21	19,35	4,36	8,91
Nordwestmecklenburg	0,12	6,32	1,64	0,48	20,11	16,45	3,90	8,33
Rostock	0,06	5,45	3,10	0,34	19,15	18,10	4,25	7,97
Vorpommern-Greifswald	0,12	4,98	1,45	0,46	14,35	18,83	3,62	12,83
Vorpommern-Rügen	0,06	4,44	1,61	0,33	14,34	17,90	3,25	16,55
Bautzen	0,16	10,07	0,82	0,53	18,28	19,33	3,21	6,24
Görlitz	0,12	8,82	1,11	0,57	17,07	20,14	3,21	7,14
Leipzig	0,07	7,08	1,10	0,51	18,70	18,27	3,66	5,10
Nordsachsen	0,14	7,04	1,29	0,63	19,10	19,01	4,36	5,66
Sächsische Schweiz- Osterzgebirge	0,08	9,01	0,65	0,46	19,59	17,91	3,19	7,35
Zwickau	0,04	8,87	0,51	0,43	18,28	19,37	3,60	5,24
Altmarkkreis Salzwedel	0,18	8,51	2,91	0,68	17,99	20,69	2,83	7,60
Anhalt-Bitterfeld	0,12	8,49	1,76	0,80	16,42	19,80	3,96	6,55
Mansfeld-Südharz	0,19	7,14	1,76	0,66	17,57	20,54	3,33	7,30
Saalekreis	0,12	7,65	1,48	0,91	18,19	19,49	3,81	6,06
Salzlandkreis	0,14	7,91	1,68	0,66	17,04	19,54	4,05	6,77
Stendal	0,10	6,12	2,49	0,74	18,39	19,61	3,53	6,64
Ilm-Kreis	0,12	11,48	0,64	0,41	15,75	19,46	3,47	7,35
Kyffhäuserkreis	0,11	9,26	1,27	0,93	16,00	20,61	3,20	7,32
Saale-Holzland-Kreis	0,03	9,89	1,24	0,41	19,75	18,86	4,34	6,16
Saalfeld-Rudolstadt	0,07	10,19	0,72	0,49	18,14	19,17	3,47	7,56
Schmalkalden-Meiningen	0,09	13,35	0,64	0,55	17,46	18,69	4,18	6,46
Wartburgkreis	0,03	12,13	1,07	0,48	17,47	19,36	5,18	7,31

Quelle: Eigene Darstellung

Tabelle 11 Anteil der Wirtschaftsabschnitte J-S nach Landkreisen

Landkreise	Anteil in %								
	J	K	L	M	N	P	Q	R	S
Dithmarschen	1,63	2,08	4,05	8,45	5,74	2,03	6,54	2,24	6,56
Herzogtum Lauenburg	3,58	1,91	5,51	13,02	6,97	2,43	7,09	3,32	7,21
Pinneberg	4,17	1,79	5,60	13,19	8,03	2,62	5,71	2,97	6,91
Schleswig-Flensburg	2,21	1,99	4,74	9,91	5,79	2,65	6,89	2,35	6,92
Segeberg	3,54	2,19	4,98	11,44	6,87	2,24	5,93	2,63	9,10
Stormarn	3,74	2,12	5,98	14,25	7,24	2,34	6,02	2,83	8,59
Aurich	1,46	2,19	6,05	8,59	5,23	1,95	6,82	1,91	5,34
Cuxhaven	1,73	2,02	6,11	9,30	6,12	2,44	7,60	2,18	5,74
Diepholz	1,96	2,29	6,41	11,13	5,40	2,08	6,08	2,16	5,55
Goslar	2,44	2,27	5,73	10,47	5,73	2,50	8,62	2,67	5,70
Heidekreis	2,51	2,05	4,69	10,58	6,23	2,41	6,97	2,88	5,03
Rotenburg (Wümme)	2,20	2,08	7,02	11,62	5,86	2,06	6,19	2,21	4,76
Coesfeld	2,85	1,92	5,95	12,46	5,71	2,48	6,73	2,95	5,04
Ennepe-Ruhr-Kreis	3,32	1,68	6,56	13,65	6,67	2,01	7,59	3,06	5,87
Kleve	2,22	2,17	5,84	11,75	6,83	2,17	5,87	2,50	5,04
Mettmann	4,23	1,80	6,17	16,02	7,60	2,36	6,01	2,44	5,49
Olpe	1,94	1,94	6,25	11,26	5,77	2,45	5,97	2,34	5,58
Unna	3,17	1,90	5,47	12,53	6,97	2,12	8,21	2,89	5,99
Hochtaunuskreis	6,01	2,62	6,68	22,15	7,01	2,65	6,62	2,68	7,17
Offenbach	5,10	2,07	6,14	15,14	7,64	2,22	5,20	2,30	7,19
Waldeck-Frankenberg	1,54	2,04	4,89	8,89	4,66	2,84	8,03	2,37	5,76
Wetteraukreis	4,48	2,07	5,04	15,05	7,00	2,64	6,26	2,62	8,17
Werra-Meißner-Kreis	2,14	2,34	4,30	9,57	5,31	2,78	9,28	2,01	6,54
Vogelsbergkreis	2,15	2,16	4,07	10,00	4,60	2,59	7,08	2,14	6,51

Weiterführung von Tabelle 11 auf Seite A.23

Landkreise	Anteil in %								
	J	K	L	M	N	P	Q	R	S
Donnersbergkreis	2,28	2,02	3,49	11,95	6,21	3,81	6,73	2,08	5,59
Mainz-Bingen	4,73	2,11	5,15	15,87	6,41	3,18	6,05	3,12	6,28
Rhein-Hunsrück-Kreis	2,83	2,10	5,40	11,11	5,68	2,78	5,57	2,12	4,94
Südliche Weinstraße	2,85	2,49	4,33	10,32	5,32	3,19	5,79	2,48	5,59
Trier-Saarburg	2,08	2,38	5,52	10,46	5,24	2,57	6,07	2,10	5,93
Vulkaneifel	2,09	1,99	4,62	9,70	4,73	2,85	5,89	2,73	5,42
Esslingen	4,04	2,22	5,47	16,18	6,01	2,14	5,49	2,60	7,07
Freudenstadt	2,03	2,26	5,07	12,09	4,35	1,93	6,01	2,18	7,08
Ludwigsburg	4,02	2,29	5,42	15,35	5,93	1,86	5,23	2,68	7,47
Neckar-Odenwald-Kreis	1,99	2,08	4,58	10,75	4,51	2,75	6,63	2,46	7,34
Ravensburg	2,69	2,36	5,15	13,73	4,93	2,14	6,28	2,65	6,63
Tübingen	4,01	1,91	4,61	16,46	5,04	3,26	8,54	3,66	7,18
Amberg-Weizsach	1,91	2,66	4,33	9,01	4,49	2,87	5,47	2,13	6,42
Aschaffenburg	3,69	2,31	5,49	13,46	5,77	2,20	4,10	2,69	6,76
Eichstätt	2,33	2,09	6,13	10,63	5,04	2,87	5,21	2,25	5,97
Hof	1,74	2,47	4,07	8,53	4,33	2,70	6,24	2,21	7,23
Kronach	1,75	2,35	4,13	9,46	3,87	2,68	6,54	2,20	8,64
München	8,11	2,94	10,47	20,13	7,10	2,01	4,17	2,99	5,75
Merzig-Wadern	1,81	1,95	4,63	10,64	4,40	1,57	7,75	2,08	8,48
Neunkirchen	2,25	2,38	3,70	9,64	5,34	2,11	8,68	2,11	8,20
Saarbrücken	4,40	2,20	4,93	13,99	6,05	2,03	7,95	2,48	8,54
Saarlouis	2,45	2,31	4,14	11,63	5,29	2,17	7,54	2,13	7,91
Saarpfalz-Kreis	2,87	2,36	5,08	12,11	5,08	2,48	7,64	2,51	7,80
St. Wendel	2,26	2,15	4,09	11,11	4,82	2,41	7,91	1,86	7,08
Elbe-Elster	1,23	2,40	3,01	8,26	5,80	1,70	8,18	1,73	6,09
Ostprignitz-Ruppin	1,97	1,68	3,74	9,71	6,61	1,64	7,91	2,01	5,83
Potsdam-Mittelmark	3,57	1,77	4,76	13,87	8,34	2,28	5,60	3,27	5,20
Prignitz	1,31	2,17	3,38	8,80	5,72	1,53	8,11	1,65	5,89
Spree-Neiße	1,47	1,69	3,42	8,27	6,45	1,49	6,81	1,77	5,28
Teltow-Fläming	2,05	1,69	5,59	10,99	7,93	1,74	5,58	2,22	4,90
Ludwigslust-Parchim	1,52	1,70	3,53	8,09	6,10	1,93	7,27	1,83	6,05
Mecklenburgische Seenplatte	1,60	2,01	3,79	9,78	5,60	2,78	9,14	2,34	7,29
Nordwestmecklenburg	1,95	1,54	4,28	10,16	6,68	2,25	7,13	2,38	6,28
Rostock	1,59	1,67	4,32	10,07	6,59	2,21	6,95	2,17	6,03
Vorpommern-Greifswald	1,38	2,07	4,24	8,36	6,80	2,42	9,07	2,37	6,65
Vorpommern-Rügen	1,39	1,70	4,67	8,08	7,13	2,17	7,86	2,45	6,04
Bautzen	1,52	2,06	3,67	9,29	6,61	2,04	8,27	1,96	5,95
Görlitz	1,47	2,07	3,50	8,24	6,61	1,67	9,13	2,35	6,79
Leipzig	2,05	2,05	3,89	10,48	8,13	1,94	7,07	2,40	7,51
Nordsachsen	1,49	2,17	4,07	8,74	8,30	1,70	7,52	2,31	6,47
Sächsische Schweiz- Osterzgebirge	1,84	2,02	3,28	9,70	7,83	1,66	7,49	2,21	5,73
Zwickau	1,68	2,30	3,86	9,90	6,91	1,55	8,21	1,80	7,46
Altmarkkreis Salzwedel	1,48	2,54	2,67	7,07	5,09	2,64	7,57	1,64	7,90
Anhalt-Bitterfeld	1,18	2,15	3,49	8,63	6,11	2,06	9,00	2,12	7,37
Mansfeld-Südharz	1,10	2,36	2,92	8,34	5,24	2,59	9,66	1,89	7,41
Saalekreis	1,76	2,10	2,90	9,73	6,70	2,43	7,80	2,09	6,78
Salzlandkreis	1,49	2,04	2,85	8,26	5,97	2,36	9,24	2,28	7,72
Stendal	1,13	2,42	3,66	8,79	5,75	2,47	7,98	1,78	8,40
Ilm-Kreis	3,42	1,84	3,69	9,47	6,44	1,75	6,52	1,60	6,57
Kyffhäuserkreis	1,21	2,20	2,62	8,80	6,56	1,99	8,73	2,34	6,83
Saale-Holzland-Kreis	1,80	2,12	3,27	9,30	7,30	1,51	6,84	1,50	5,67
Saalfeld-Rudolstadt	1,77	2,45	3,45	8,59	6,85	1,60	7,26	1,98	6,24
Schmalkalden-Meiningen	1,75	2,00	3,30	8,62	6,26	1,65	6,55	2,07	6,39
Wartburgkreis	1,34	1,91	3,57	8,32	5,10	1,86	6,93	1,78	6,18

Quelle: Eigene Darstellung

Tabelle 12 Anzahl und Größe der Handwerksunternehmen nach Landkreisen

Landkreis	Handwerksunternehmen pro 1.000 Unternehmen		Beschäftigte pro Handwerksunternehmen	
Dithmarschen	77,00	(65)	6,94	(10)
Herzogtum Lauenburg	79,65	(59)	5,90	(40)
Pinneberg	74,93	(66)	5,61	(49)
Schleswig-Flensburg	90,27	(51)	5,94	(37)
Segeberg	77,82	(63)	5,14	(66)
Stormarn	68,43	(75)	5,86	(41)
Aurich	77,37	(64)	11,30	(1)
Cuxhaven	78,32	(62)	5,90	(39)
Diepholz	73,88	(68)	7,29	(7)
Goslar	71,51	(72)	6,29	(29)
Heidekreis	81,39	(57)	8,76	(3)
Rotenburg (Wümme)	81,63	(56)	7,81	(5)
Coesfeld	88,42	(52)	7,75	(6)
Ennepe-Ruhr-Kreis	72,65	(70)	4,94	(69)
Kleve	85,25	(53)	6,25	(31)
Mettmann	71,46	(73)	5,76	(43)
Olpe	91,66	(48)	6,70	(18)
Unna	70,97	(74)	6,77	(12)
Hochtaunuskreis	57,57	(77)	5,35	(56)
Offenbach	66,17	(76)	6,70	(17)
Waldeck-Frankenberg	91,29	(49)	6,76	(14)
Wetteraukreis	81,34	(58)	5,30	(57)
Werra-Meißner-Kreis	96,86	(40)	5,64	(47)
Vogelsbergkreis	102,93	(36)	5,81	(42)
Donnersbergkreis	105,01	(30)	4,42	(77)
Mainz-Bingen	84,41	(54)	4,56	(74)
Rhein-Hunsrück-Kreis	94,73	(44)	5,92	(38)
Südliche Weinstraße	95,30	(43)	4,90	(71)
Trier-Saarburg	109,23	(24)	6,09	(35)
Vulkaneifel	102,29	(37)	5,05	(68)
Esslingen	72,62	(71)	7,03	(9)
Freudenstadt	95,72	(42)	8,27	(4)
Ludwigsburg	73,46	(69)	7,28	(8)
Neckar-Odenwald-Kreis	93,27	(46)	6,26	(30)
Ravensburg	79,07	(61)	6,77	(13)
Tübingen	79,49	(60)	6,34	(28)
Amberg-Weilheim	104,80	(32)	5,74	(45)
Aschaffenburg	95,75	(41)	5,17	(63)
Eichstätt	103,53	(34)	9,21	(2)
Hof	107,63	(26)	6,69	(19)
Kronach	103,34	(35)	6,72	(15)
München	51,27	(78)	6,41	(24)
Merzig-Wadern	108,99	(25)	6,24	(33)
Neunkirchen	105,56	(29)	5,43	(54)
Saarbrücken	74,51	(67)	6,86	(11)
Saarlouis	94,55	(45)	6,48	(20)
Saarpfalz-Kreis	90,61	(50)	6,43	(22)
St. Wendel	106,16	(28)	6,37	(26)
Elbe-Elster	139,81	(2)	5,25	(59)
Ostprignitz-Ruppin	119,79	(13)	5,21	(60)
Potsdam-Mittelmark	104,75	(33)	4,45	(76)
Prignitz	121,91	(8)	5,36	(55)
Spree-Neiße	142,14	(1)	5,54	(52)
Teltow-Fläming	107,27	(27)	5,17	(62)

Weiterführung von Tabelle 12 auf Seite A.25

Landkreis	Handwerksunternehmen pro 1.000 Unternehmen		Beschäftigte pro Handwerksunternehmen	
Ludwigslust-Parchim	125,71	(6)	4,51	(75)
Mecklenburgische Seenplatte	96,88	(39)	6,48	(21)
Nordwestmecklenburg	113,26	(19)	5,52	(53)
Rostock	101,31	(38)	6,36	(27)
Vorpommern-Greifswald	92,70	(47)	5,11	(67)
Vorpommern-Rügen	82,64	(55)	5,75	(44)
Bautzen	128,97	(5)	6,08	(36)
Görlitz	123,79	(7)	5,28	(58)
Leipzig	112,74	(20)	5,55	(51)
Nordsachsen	115,85	(17)	5,65	(46)
Sächsische Schweiz- Osterzgebirge	129,47	(4)	4,70	(73)
Zwickau	120,25	(11)	6,25	(32)
Altmarkkreis Salzwedel	130,35	(3)	-	(78)
Anhalt-Bitterfeld	109,38	(23)	6,40	(25)
Mansfeld-Südharz	118,08	(15)	5,59	(50)
Saalekreis	118,69	(14)	6,70	(16)
Salzlandkreis	114,92	(18)	6,42	(23)
Stendal	120,86	(10)	6,23	(34)
Ilm-Kreis	104,85	(31)	4,93	(70)
Kyffhäuserkreis	111,75	(22)	5,17	(61)
Saale-Holzland-Kreis	117,33	(16)	5,16	(64)
Saalfeld-Rudolstadt	112,11	(21)	5,63	(48)
Schmalkalden-Meiningen	120,12	(12)	4,87	(72)
Wartburgkreis	121,87	(9)	5,15	(65)

() Rangordnung

Quelle: Eigene Darstellung

 Tabelle 13 Gewerbesaldo, Unternehmensinsolvenzen und Beschäftigte pro Unternehmensinsolvenzen nach
Landkreisen

Landkreis	Gewerbesaldo pro 1.000 Unternehmen		Unternehmens- insolvenzen		Beschäftigte pro Unternehmensinsolvenz	
Dithmarschen	5,39	(22)	5,48	(12)	6,86	(22)
Herzogtum Lauenburg	10,81	(6)	4,53	(25)	3,56	(71)
Pinneberg	5,80	(18)	5,75	(10)	4,07	(65)
Schleswig-Flensburg	6,16	(16)	5,23	(17)	4,27	(61)
Segeberg	-4,83	(52)	6,35	(7)	4,84	(54)
Stormarn	4,91	(23)	5,34	(16)	4,13	(64)
Aurich	17,69	(2)	3,19	(54)	4,17	(63)
Cuxhaven	6,53	(15)	6,74	(4)	5,47	(40)
Diepholz	14,07	(4)	4,26	(34)	6,84	(23)
Goslar	-1,27	(46)	5,61	(11)	6,33	(29)
Heidekreis	7,67	(11)	3,99	(39)	5,56	(38)
Rotenburg (Wümme)	10,73	(7)	4,95	(20)	10,94	(7)
Coesfeld	5,77	(19)	5,36	(15)	4,03	(66)
Ennepe-Ruhr-Kreis	2,63	(33)	6,35	(6)	7,24	(18)
Kleve	6,65	(14)	7,40	(3)	4,54	(58)
Mettmann	5,69	(20)	7,43	(2)	11,78	(4)
Olpe	-1,91	(48)	4,94	(21)	13,76	(2)
Unna	3,75	(30)	9,17	(1)	5,48	(39)
Hochtaunuskreis	7,47	(13)	2,86	(65)	3,18	(73)
Offenbach	6,15	(17)	3,19	(53)	4,77	(56)
Waldeck-Frankenberg	-2,40	(49)	3,38	(48)	4,84	(53)
Wetteraukreis	3,84	(29)	3,00	(61)	5,38	(42)
Werra-Meißner-Kreis	-10,33	(65)	2,77	(67)	6,50	(27)
Vogelsbergkreis	-	-	2,68	(68)	6,89	(21)

Weiterführung von Tabelle 13 auf Seite A.26

Landkreis	Gewerbesaldo pro 1.000 Unternehmen		Unternehmens- insolvenzen		Beschäftigte pro Unternehmensinsolvenz	
Donnersbergkreis	3,71	(31)	1,56	(78)	-	-
Mainz-Bingen	-0,77	(43)	2,37	(73)	3,00	(74)
Rhein-Hunsrück-Kreis	-0,26	(41)	4,34	(32)	7,21	(19)
Südliche Weinstraße	0,61	(38)	3,09	(57)	4,80	(55)
Trier-Saarburg	-6,00	(54)	2,82	(66)	2,75	(75)
Vulkaneifel	9,75	(9)	3,37	(49)	7,56	(14)
Esslingen	-0,36	(42)	3,02	(59)	11,05	(6)
Freudenstadt	7,99	(10)	2,22	(75)	3,33	(72)
Ludwigsburg	1,03	(36)	3,58	(43)	11,33	(5)
Neckar-Odenwald-Kreis	5,54	(21)	3,06	(58)	12,00	(3)
Ravensburg	7,56	(12)	2,02	(77)	10,48	(8)
Tübingen	-0,07	(40)	2,20	(76)	5,57	(37)
Amberg-Sulzbach	2,85	(32)	3,10	(56)	4,20	(62)
Aschaffenburg	4,62	(26)	2,36	(74)	5,36	(43)
Eichstätt	12,43	(5)	2,48	(72)	5,08	(47)
Hof	4,89	(24)	2,97	(63)	4,00	(67)
Kronach	-1,77	(47)	2,51	(71)	7,40	(16)
München	20,35	(1)	3,15	(55)	5,43	(41)
Merzig-Wadern	4,59	(27)	4,04	(37)	3,86	(68)
Neunkirchen	-1,26	(45)	6,39	(5)	6,58	(24)
Saarbrücken	4,36	(28)	6,05	(8)	7,34	(17)
Saarlouis	-0,92	(44)	5,04	(18)	8,39	(12)
Saarpfalz-Kreis	0,89	(37)	4,98	(19)	4,68	(57)
St. Wendel	10,45	(8)	3,72	(41)	3,77	(69)
Elbe-Elster	-11,60	(67)	2,66	(69)	7,82	(13)
Ostprignitz-Ruppin	1,94	(35)	4,40	(31)	5,00	(49)
Potsdam-Mittelmark	2,40	(34)	3,44	(46)	4,31	(60)
Prignitz	-7,95	(58)	4,03	(38)	5,17	(46)
Spree-Neiße	-4,29	(51)	4,53	(24)	2,70	(76)
Teltow-Fläming	16,25	(3)	4,46	(29)	6,35	(28)
Ludwigslust-Parchim	-4,85	(53)	3,90	(40)	5,05	(48)
Mecklenb. Seenplatte	-8,03	(59)	5,38	(14)	5,91	(35)
Nordwestmecklenburg	-4,19	(50)	2,99	(62)	6,12	(31)
Rostock	0,24	(39)	3,31	(50)	4,86	(52)
Vorpommern-Greifswald	-7,74	(57)	3,51	(45)	7,47	(15)
Vorpommern-Rügen	-6,15	(55)	2,56	(70)	7,00	(20)
Bautzen	-9,96	(64)	3,52	(44)	6,30	(30)
Görlitz	4,82	(25)	4,26	(33)	5,78	(36)
Leipzig	-8,88	(62)	4,51	(26)	6,53	(26)
Nordsachsen	-7,23	(56)	4,85	(22)	3,56	(70)
Sächsische Schweiz- Osterzgebirge	-8,22	(60)	3,21	(52)	4,96	(50)
Zwickau	-15,13	(72)	3,42	(47)	4,50	(59)
Altmarkkreis Salzwedel	-8,40	(61)	5,39	(13)	2,13	(77)
Anhalt-Bitterfeld	-12,92	(69)	4,49	(27)	5,19	(45)
Mansfeld-Südharz	-18,55	(76)	4,80	(23)	14,10	(1)
Saalekreis	-17,25	(75)	4,45	(30)	6,09	(32)
Salzlandkreis	-15,01	(71)	5,89	(9)	10,15	(9)
Stendal	-10,69	(66)	4,47	(28)	4,92	(51)
Ilm-Kreis	-16,11	(73)	3,00	(60)	5,21	(44)
Kyffhäuserkreis	-17,03	(74)	3,67	(42)	8,44	(11)
Saale-Holzland-Kreis	-9,67	(63)	3,24	(51)	6,55	(25)
Saalfeld-Rudolstadt	-19,26	(77)	4,08	(35)	6,06	(33)
Schmalkalden-Meiningen	-13,99	(70)	2,96	(64)	8,65	(10)
Wartburgkreis	-12,38	(68)	4,06	(36)	5,95	(34)

() Rangordnung, Quelle: Eigene Darstellung

Tabelle 14 Gewerbehebesatz, Kaufpreis für Bauland, Genehmigte Nichtwohngebäude und Pendler nach Landkreisen

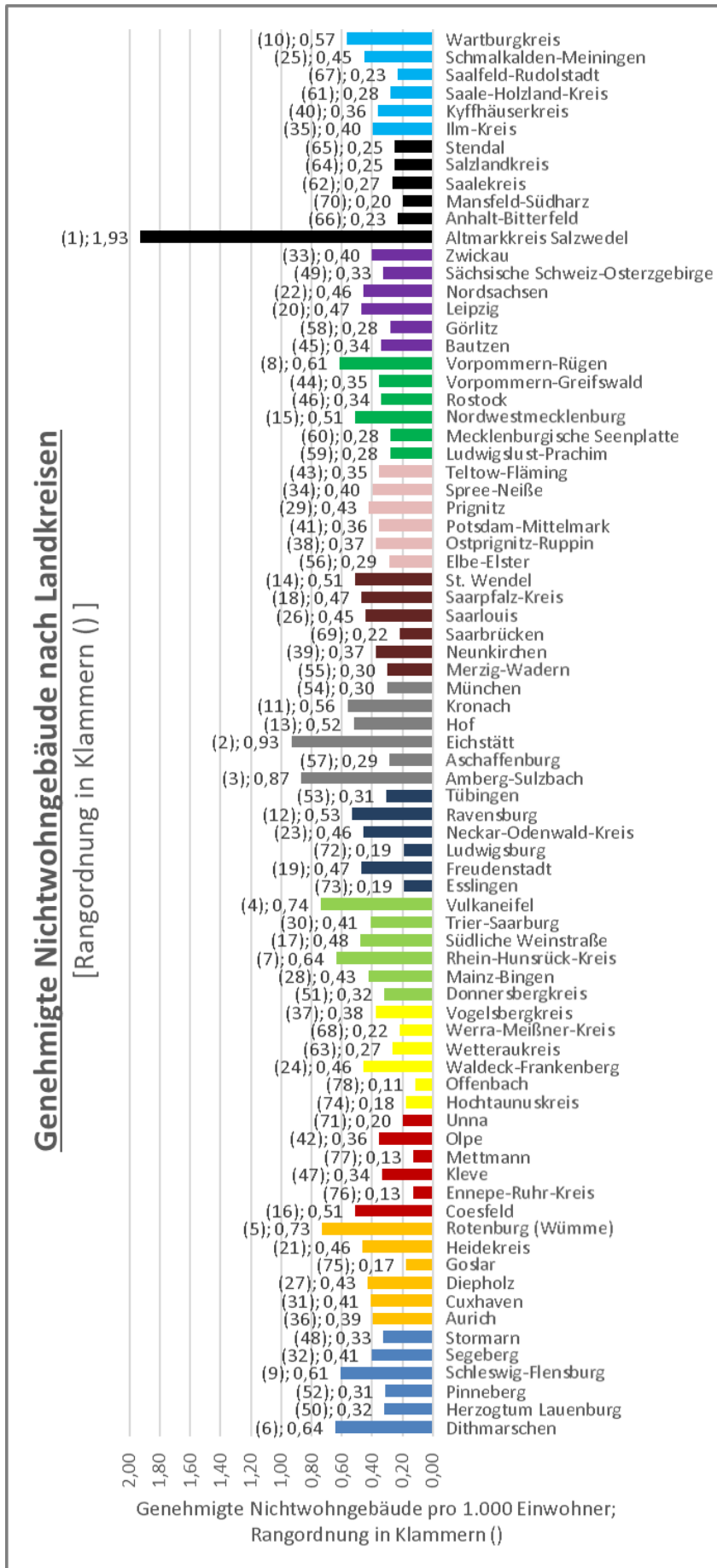
Landkreise	Gewerbehebesatz [%]		Kaufpreis für Bauland [€ pro m ²]		Genehmigte Nichtwohngebäude pro 1.000 Einwohner		Pendlersaldo pro 1.000 SvB
Dithmarschen	362	(51)	53,50	(37)	0,64	(6)	-14,88 (38)
Herzogtum Lauenburg	361	(53)	94,44	(21)	0,32	(50)	-55,46 (78)
Pinneberg	361	(53)	189,29	(9)	0,31	(52)	-37,68 (67)
Schleswig-Flensburg	362	(51)	66,89	(31)	0,61	(9)	-23,50 (51)
Segeberg	386	(26)	73,04	(29)	0,41	(32)	-20,98 (47)
Stormarn	349	(59)	106,32	(17)	0,33	(48)	-10,51 (22)
Aurich	383	(28)	44,39	(41)	0,39	(36)	-15,19 (39)
Cuxhaven	395	(17)	44,66	(39)	0,41	(31)	-54,99 (77)
Diepholz	391	(20)	53,23	(38)	0,43	(27)	-25,88 (54)
Heidekreis	401	(14)	36,53	(48)	0,17	(75)	-6,12 (15)
Goslar	384	(27)	36,56	(47)	0,46	(21)	-13,29 (29)
Rotenburg (Wümme)	380	(30)	41,78	(43)	0,73	(5)	-18,92 (44)
Coesfeld	440	(4)	129,12	(15)	0,51	(16)	-30,88 (61)
Ennepe-Ruhr-Kreis	492	(1)	129,68	(14)	0,13	(76)	-13,68 (33)
Kleve	401	(14)	83,37	(24)	0,34	(47)	-12,79 (28)
Mettmann	331	(69)	192,03	(8)	0,13	(77)	0,94 (5)
Olpe	416	(7)	78,56	(25)	0,36	(42)	0,52 (6)
Unna	473	(3)	103,15	(18)	0,20	(71)	-13,87 (34)
Hochtaunuskreis	370	(42)	368,17	(2)	0,18	(74)	7,06 (4)
Offenbach	354	(57)	303,59	(3)	0,11	(78)	-13,61 (31)
Waldeck-Frankenberg	365	(48)	36,02	(49)	0,46	(24)	-1,81 (8)
Wetteraukreis	372	(40)	145,49	(11)	0,27	(63)	-40,04 (70)
Werra-Meißner-Kreis	409	(11)	32,16	(53)	0,22	(68)	-28,51 (58)
Vogelsbergkreis	391	(20)	31,57	(54)	0,38	(37)	-29,00 (59)
Donnersbergkreis	368	(44)	75,07	(26)	0,32	(51)	-35,90 (66)
Mainz-Bingen	341	(63)	204,48	(7)	0,43	(28)	-53,74 (76)
Rhein-Hunsrück-Kreis	369	(43)	35,22	(51)	0,64	(7)	-11,44 (24)
Südliche Weinstraße	376	(37)	132,37	(13)	0,48	(17)	-42,43 (73)
Trier-Saarburg	379	(31)	99,00	(19)	0,41	(30)	-51,22 (74)
Vulkaneifel	372	(40)	27,72	(61)	0,74	(4)	-15,54 (40)
Esslingen	378	(32)	301,80	(4)	0,19	(73)	-4,52 (14)
Freudenstadt	347	(61)	92,61	(22)	0,47	(19)	-8,70 (18)
Ludwigsburg	356	(56)	272,44	(5)	0,19	(72)	-14,78 (37)
Neckar-Odenwald-Kreis	368	(44)	73,31	(28)	0,46	(23)	-26,14 (55)
Ravensburg	351	(58)	114,33	(16)	0,53	(12)	-0,55 (7)
Tübingen	365	(48)	207,56	(6)	0,31	(53)	-9,56 (21)
Amberg-Weizsach	373	(38)	54,11	(36)	0,87	(3)	-52,75 (75)
Aschaffenburg	335	(67)	133,75	(12)	0,29	(57)	-40,13 (71)
Eichstätt	338	(64)	155,47	(10)	0,93	(2)	-41,67 (72)
Hof	324	(70)	19,24	(69)	0,52	(13)	-1,93 (9)
Kronach	316	(75)	28,39	(60)	0,56	(11)	-11,66 (26)
München	289	(78)	999,18	(1)	0,30	(54)	39,01 (1)
Merzig-Wadern	414	(9)	69,73	(30)	0,30	(55)	-14,05 (36)
Neunkirchen	434	(5)	63,20	(32)	0,37	(39)	-24,83 (52)
Saarbrücken	475	(2)	94,72	(20)	0,22	(69)	24,35 (2)
Saarlouis	421	(6)	62,01	(34)	0,45	(26)	-2,51 (11)
Saarpfalz-Kreis	391	(20)	83,87	(23)	0,47	(18)	16,87 (3)
St. Wendel	409	(11)	38,99	(45)	0,51	(14)	-26,97 (56)

Weiterführung von Tabelle 14 auf Seite A.28

Landkreise	Gewerbehebesatz [%]		Kaufpreis für Bauland [€ pro m ²]		Genehmigte Nichtwohngebäude pro 1.000 Einwohner		Pendlersaldo pro 1.000 SvB	
Elbe-Elster	318	(74)	10,00	(78)	0,29	(56)	-20,95	(46)
Ostprignitz-Ruppin	337	(65)	29,95	(59)	0,37	(38)	-9,37	(19)
Potsdam-Mittelmark	323	(71)	74,34	(27)	0,36	(41)	-39,87	(69)
Prignitz	321	(72)	12,95	(77)	0,43	(29)	-8,18	(17)
Spree-Neiße	345	(62)	14,60	(76)	0,40	(34)	-21,31	(48)
Teltow-Fläming	300	(77)	63,14	(33)	0,35	(43)	-13,64	(32)
Ludwigslust-Parchim	333	(68)	18,88	(70)	0,28	(59)	-35,27	(65)
Mecklenburgische Seenplatte	366	(46)	36,74	(46)	0,28	(60)	-4,46	(13)
Nordwestmecklenburg	336	(66)	44,54	(40)	0,51	(15)	-33,23	(63)
Rostock	319	(73)	30,47	(57)	0,34	(46)	-23,49	(50)
Vorpommern-Greifswald	378	(32)	24,68	(63)	0,35	(44)	-3,85	(12)
Vorpommern-Rügen	366	(46)	43,89	(42)	0,61	(8)	-13,30	(30)
Bautzen	387	(25)	22,76	(65)	0,34	(45)	-7,98	(16)
Görlitz	411	(10)	18,67	(71)	0,28	(58)	-9,47	(20)
Leipzig	400	(16)	61,13	(35)	0,47	(20)	-35,21	(64)
Nordsachsen	391	(20)	33,96	(52)	0,46	(22)	-11,90	(27)
Sächsische Schweiz-Osterzgebirge	403	(13)	40,45	(44)	0,33	(49)	-25,25	(53)
Zwickau	416	(7)	30,59	(56)	0,40	(33)	-2,33	(10)
Altmarkkreis Salzwedel	349	(59)	16,77	(74)	1,93	(1)	-31,65	(62)
Anhalt-Bitterfeld	378	(32)	16,27	(75)	0,23	(66)	-13,90	(35)
Mansfeld-Südharz	364	(50)	18,06	(73)	0,20	(70)	-22,60	(49)
Saalekreis	313	(76)	24,75	(62)	0,27	(62)	-11,46	(25)
Salzlandkreis	392	(18)	19,77	(68)	0,25	(64)	-16,28	(41)
Stendal	359	(55)	23,33	(64)	0,25	(65)	-18,71	(43)
Ilm-Kreis	388	(24)	30,13	(58)	0,40	(35)	-11,38	(23)
Kyffhäuserkreis	381	(29)	18,52	(72)	0,36	(40)	-39,64	(68)
Saale-Holzland-Kreis	377	(36)	31,53	(55)	0,28	(61)	-28,37	(57)
Saalfeld-Rudolstadt	378	(32)	35,55	(50)	0,23	(67)	-18,69	(42)
Schmalkalden-Meiningen	392	(18)	20,98	(66)	0,45	(25)	-19,01	(45)
Wartburgkreis	373	(38)	20,03	(67)	0,57	(10)	-29,71	(60)

 () Rangordnung
 Quelle: Eigene Darstellung

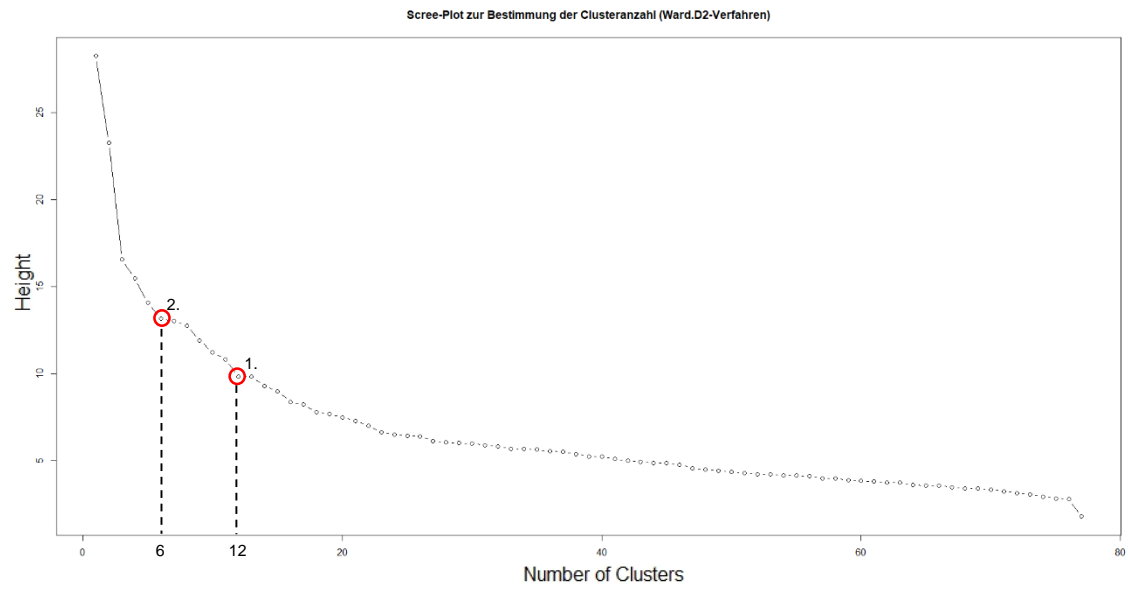
Abbildung 17 Genehmigte Nichtwohngebäude nach Landkreisen



Quelle: Eigene Darstellung

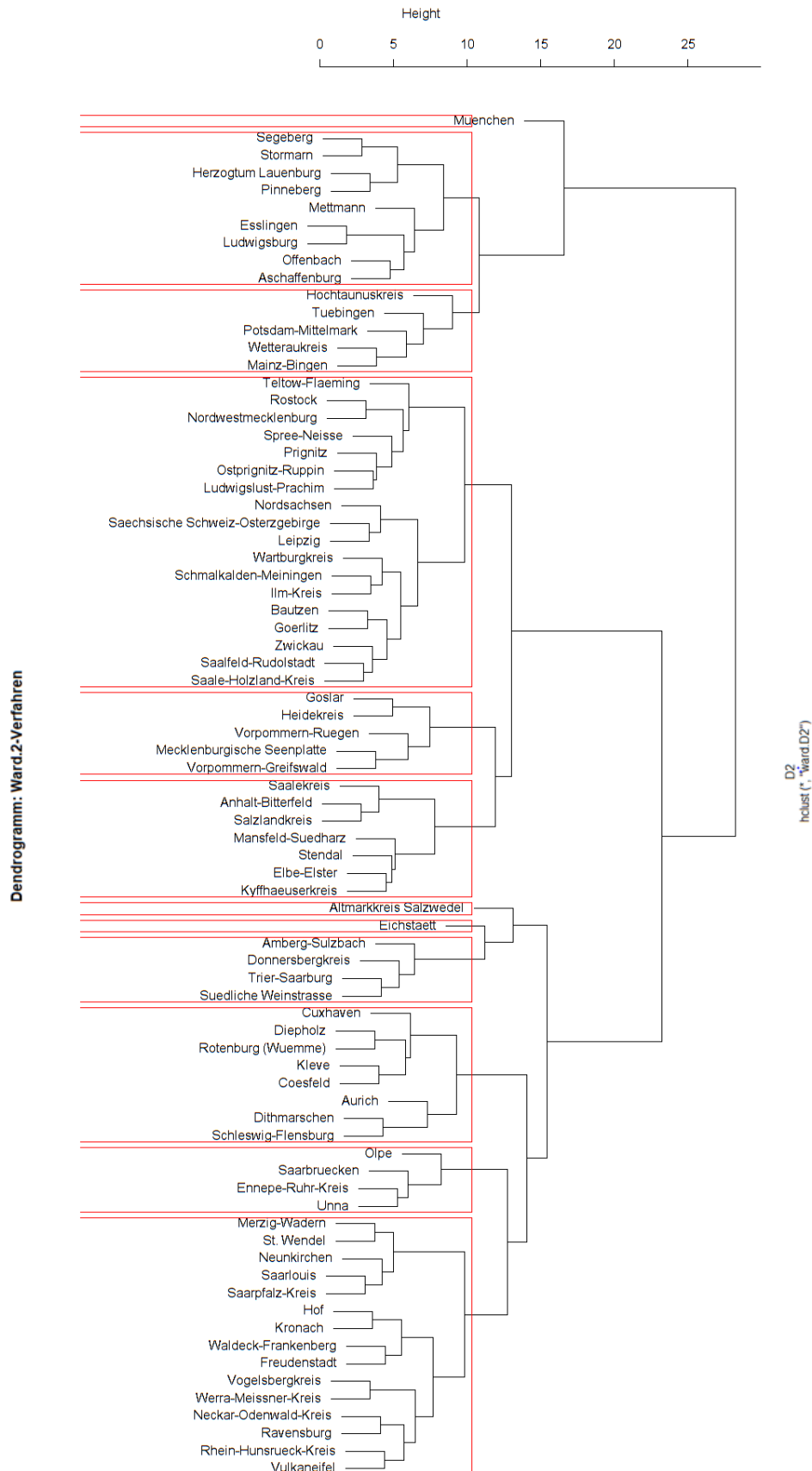
Online-Appendix 6. Clusteranalyse

Abbildung 18 Scree-Plot zur Bestimmung der Clusteranzahl



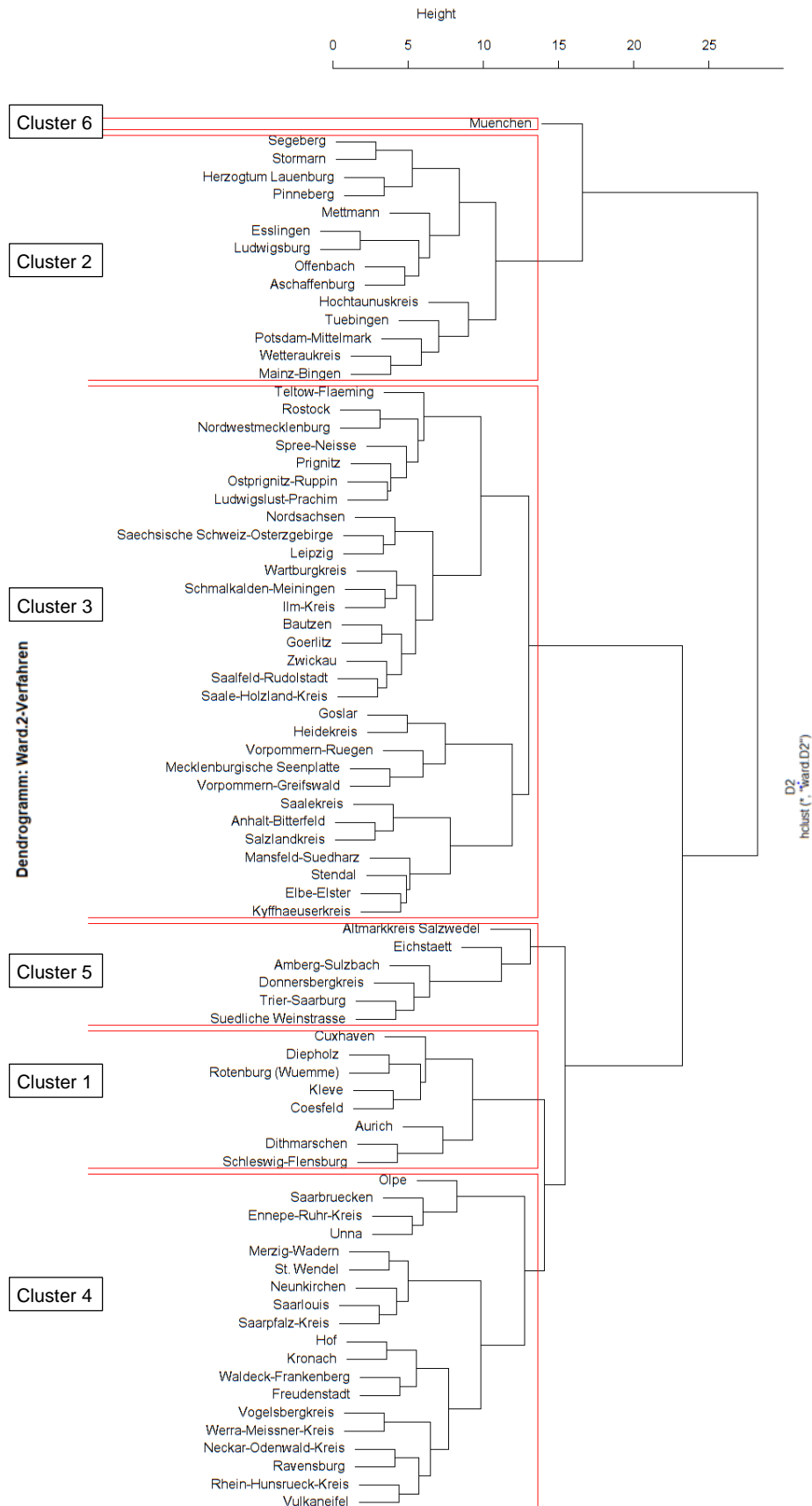
Quelle: (In Anlehnung an R Core Team, 2019)

Abbildung 19 Dendrogramm nach Ward.D2-Verfahren mit 12 Clustern



Quelle: (R Core Team, 2019)

Abbildung 20 Dendrogramm nach Ward.D2-Verfahren mit 8 Clustern



Quelle: (In Anlehnung an R Core Team, 2019)

Formel 3 Berechnung des F-Wertes

$$F = \frac{V(J, G)}{V(J)}$$

$V(J, G)$ = Varianz der Variable J in Gruppe G

$V(J)$ = Varianz der Variable J in der Erhebungsgesamtheit

Quelle: (Vgl. Backhaus, Erichson, Plinke, & Weiber, 2018, S. 486)

Formel 4 Berechnung des t-Wertes

$$t = \frac{\bar{X}(J, G) - \bar{X}(J)}{S(J)}$$

$\bar{X}(J, G)$ = Mittelwert der Variable J über die Objekte in Gruppe G

$\bar{X}(J)$ = Mittelwert der Variable J in der Erhebungsgesamtheit

$S(J)$ = Standardabweichung der Variable J in der Erhebungsgesamtheit

Quelle: (Vgl. Backhaus, Erichson, Plinke, & Weiber, 2018, S. 488 - 489)

Tabelle 15 F-Wert und t-Wert der 6 Clusteranalyse

Merkmale	F-Wert						t-Wert					
	Cluster 1	Cluster 2	Cluster 3	Cluster 4	Cluster 5	Cluster 6	Cluster 1	Cluster 2	Cluster 3	Cluster 4	Cluster 5	Cluster 6
Unternehmenszahl	0,3029	0,5567	0,2893	0,4097	0,3188	NA	-0,0137	0,7571	-0,2605	-0,2073	-0,7848	5,9757
Anteil der Rechtliche Einheiten	0,3452	0,1983	0,4437	0,2075	0,5679	NA	0,5359	0,8739	-1,0242	0,6014	0,3412	0,7289
Größenklasse 1	0,5434	0,6678	0,6362	0,4495	2,2959	NA	-0,0816	1,1322	-0,3407	-0,4282	0,5010	0,1532
Größenklasse 2	0,5857	0,7088	0,6048	0,4028	2,5422	NA	0,3730	-1,1828	0,3449	0,2674	-0,2235	-0,5099
Größenklasse 3	0,5711	0,7483	0,8448	0,4439	1,1840	NA	-0,4050	-0,7777	0,3232	0,5378	-1,0262	0,3732
Größenklasse 4	0,4443	0,7923	0,5908	1,2700	0,7042	NA	-0,6633	-0,1950	-0,2054	0,8050	-0,3892	1,2405
Wirtschaftsabschnitt B	0,1931	0,0437	0,1393	0,5377	7,6664	NA	0,0969	-0,4668	-0,0633	-0,1415	1,7911	-0,3962
Wirtschaftsabschnitt C	0,4417	0,4569	0,9980	1,0972	0,0408	NA	-0,7824	-0,4987	-0,0027	0,6140	0,5098	-1,4043
Wirtschaftsabschnitt D	2,2946	0,0465	0,1092	0,3688	0,6919	NA	2,1090	-0,5633	-0,3931	-0,0260	0,6128	-0,3758
Wirtschaftsabschnitt E	0,1456	0,6699	0,8356	0,6823	0,1974	NA	-0,8453	-0,9467	0,4133	0,2430	0,7365	-1,4169
Wirtschaftsabschnitt F	0,0777	0,4252	0,5023	0,1538	0,3698	NA	-0,6695	-0,6485	0,9931	-0,7124	-0,0135	-1,7425
Wirtschaftsabschnitt G	1,5179	1,2148	0,6629	0,4680	0,3327	NA	0,5508	-0,5324	-0,1508	0,6124	-0,2457	-2,5894
Wirtschaftsabschnitt H	0,7277	0,8682	0,8721	0,4124	1,0980	NA	-0,2851	-0,1009	0,6397	-0,5572	-0,6944	-0,7443
Wirtschaftsabschnitt I	2,0801	0,1133	1,1028	0,4297	0,6932	NA	0,3526	-0,8251	0,0235	0,3579	0,5056	-1,8098
Wirtschaftsabschnitt J	0,1254	0,3099	0,1501	0,3116	0,1368	NA	-0,3446	1,4036	-0,6287	-0,0573	-0,2476	4,5420
Wirtschaftsabschnitt K	0,2204	0,8632	0,9433	0,6529	1,0019	NA	-0,0882	-0,1191	-0,3303	0,1701	0,9718	3,2203
Wirtschaftsabschnitt L	0,5524	0,2132	0,3286	0,3571	1,0042	NA	0,8744	0,6614	-0,7226	0,1062	-0,1968	4,5860
Wirtschaftsabschnitt M	0,2992	0,7798	0,0940	0,3377	0,3521	NA	-0,2187	1,4491	-0,6591	0,0194	-0,3942	3,2327
Wirtschaftsabschnitt N	0,2202	0,8042	0,5948	0,6217	0,2933	NA	-0,2397	0,7386	0,4369	-0,9251	-0,8220	0,9787
Wirtschaftsabschnitt P	0,3064	0,7051	0,6673	0,6472	0,9724	NA	-0,0855	0,4015	-0,6172	0,2523	1,5576	-0,5611
Wirtschaftsabschnitt Q	0,2020	0,6901	0,6519	0,7387	0,5128	NA	-0,3567	-0,8494	0,6255	0,1404	-0,7251	-2,3371
Wirtschaftsabschnitt R	0,5288	0,7871	0,5942	0,5536	0,4244	NA	-0,0350	1,2227	-0,5403	0,0439	-0,5061	1,5739
Wirtschaftsabschnitt S	0,5545	1,0576	0,6389	1,2272	0,7221	NA	-0,9190	0,5484	-0,1418	0,3500	-0,3225	-0,7875
Zahl der Handwerksunternehmen	0,0873	0,3539	0,6383	0,3551	0,3512	NA	-0,8091	-1,0000	0,7785	-0,1930	0,5177	-2,3224
Beschäftigte pro Handwerksunternehmen	1,7799	0,4242	0,3921	0,3361	5,2180	NA	1,0713	-0,1891	-0,2235	0,2499	-0,7131	0,3136
Gewerbesaldo	0,2603	0,2017	0,8238	0,3189	0,6903	NA	1,0846	0,4403	-0,8112	0,3245	0,1657	2,3333
Insolvenzzahl	0,8615	1,3436	0,3511	1,6375	0,7951	NA	0,8615	-0,1005	-0,0655	0,0770	-0,7196	-0,6660
Beschäftigte pro Insolvenzununternehmen	0,8168	1,4225	0,6568	1,1670	0,5578	NA	-0,0689	-0,0729	0,0797	0,3248	-1,1239	-0,2484
Hebesatz	0,4414	0,2399	0,7169	1,7176	0,1938	NA	0,4265	-0,4625	-0,1685	0,6244	-0,2502	-2,2425
Pendlerverhalten	0,6382	1,4021	0,3479	0,7225	0,2321	NA	-0,3405	-0,2910	0,0675	0,5119	-1,3860	3,3608
Kaufpreis für Bauland	0,0535	0,5329	0,0102	0,0674	0,1600	NA	-0,1768	0,8096	-0,4561	-0,1822	0,0127	7,1476
Nichtwohngebäude	0,3460	0,1739	0,2070	0,4471	6,3814	NA	0,4258	-0,5697	-0,2212	0,0562	1,7628	-0,4397

NA = not available
 F-Wert > 1 = Heterogenität der Variabel im Cluster
 t-Wert > 0 = Cluster gekennzeichnet durch diese Variabel

Quelle: Eigene Darstellung

Tabelle 16 F-Wert der 12 Clusteranalyse

Merkmale	F-Wert											
	Cluster 1	Cluster 2	Cluster 3	Cluster 4	Cluster 5	Cluster 6	Cluster 7	Cluster 8	Cluster 9	Cluster 10	Cluster 11	Cluster 12
Unternehmenszahl	0,3029	0,2799	0,3898	0,3607	1,2440	0,4481	0,4558	NA	NA	0,1397	0,1537	NA
Anteil der Rechtliche Einheiten	0,3452	0,1352	0,2026	0,2174	0,3135	0,2190	0,4004	NA	NA	0,7450	0,1871	NA
Größenklasse 1	0,5434	0,1907	0,9055	1,1721	0,3200	0,2710	0,4359	NA	NA	0,8308	0,3664	NA
Größenklasse 2	0,5857	0,2434	0,9171	0,9649	0,4302	0,2945	0,7067	NA	NA	0,4998	0,3688	NA
Größenklasse 3	0,5711	0,4327	1,2519	0,9464	0,5544	0,2889	0,2437	NA	NA	1,2988	0,6216	NA
Größenklasse 4	0,4443	0,7088	0,4462	1,4684	0,9904	0,7962	0,2848	NA	NA	1,4423	0,3335	NA
Wirtschaftsabschnitt B	0,1931	0,0541	0,0849	0,0070	0,0319	0,5824	1,3206	NA	NA	0,0914	0,1304	NA
Wirtschaftsabschnitt C	0,4417	0,4223	0,1328	2,7170	0,4262	0,8254	0,0436	NA	NA	0,2388	1,0856	NA
Wirtschaftsabschnitt D	2,2946	0,0502	0,0726	0,0705	0,0492	0,3459	0,7358	NA	NA	0,0373	0,1411	NA
Wirtschaftsabschnitt E	0,1456	0,2556	0,8745	0,8623	1,6377	0,6513	0,2601	NA	NA	0,5456	0,3249	NA
Wirtschaftsabschnitt F	0,0777	0,1217	0,5043	0,0426	1,1338	0,1158	0,0766	NA	NA	0,0586	0,1572	NA
Wirtschaftsabschnitt G	1,5179	0,4125	0,9607	0,5091	0,5223	0,4873	0,1755	NA	NA	0,6319	0,4656	NA
Wirtschaftsabschnitt H	0,7277	0,1160	0,9196	0,4187	0,7948	0,4405	1,6242	NA	NA	0,2576	0,9626	NA
Wirtschaftsabschnitt I	2,0801	0,0630	1,6776	0,2372	0,1904	0,4019	0,7842	NA	NA	0,0346	0,1729	NA
Wirtschaftsabschnitt J	0,1254	0,1481	0,2052	0,6573	0,5547	0,1031	0,1084	NA	NA	0,0364	0,1438	NA
Wirtschaftsabschnitt K	0,2204	0,6022	0,6348	0,6868	1,5966	0,4056	1,1131	NA	NA	0,3626	0,9593	NA
Wirtschaftsabschnitt L	0,5524	0,0937	0,3229	0,3428	0,4277	0,1577	0,4335	NA	NA	0,0855	0,1928	NA
Wirtschaftsabschnitt M	0,2992	0,3149	0,1722	0,1924	1,2969	0,2478	0,1812	NA	NA	0,0335	0,0919	NA
Wirtschaftsabschnitt N	0,2202	0,6367	0,4122	0,2855	1,3269	0,2179	0,4625	NA	NA	0,2320	0,6490	NA
Wirtschaftsabschnitt P	0,3064	0,2078	0,2199	0,1911	0,7985	0,6978	1,3210	NA	NA	0,4870	0,2464	NA
Wirtschaftsabschnitt Q	0,2020	0,4364	0,5597	0,6714	0,8645	0,7934	0,1913	NA	NA	0,3210	0,4383	NA
Wirtschaftsabschnitt R	0,5288	0,4898	0,2926	0,6390	1,0267	0,3310	0,2018	NA	NA	0,3144	0,4431	NA
Wirtschaftsabschnitt S	0,5545	1,0301	0,7138	1,7850	1,1793	1,1327	0,1446	NA	NA	0,5201	0,4051	NA
Zahl der Handwerksunternehmen	0,0873	0,1873	0,2509	0,2301	0,7049	0,1640	0,0868	NA	NA	0,2500	0,2378	NA
Beschäftigte pro Handwerksunternehmen	1,7799	0,3522	1,1149	0,4905	0,3343	0,3270	0,3409	NA	NA	0,2225	0,1464	NA
Gewerbesaldo	0,2603	0,2530	0,5398	0,0994	0,1355	0,3886	0,2390	NA	NA	0,1150	0,8948	NA
Insolvenzzahl	0,8615	1,4470	0,8119	1,6025	0,1233	0,7189	0,2652	NA	NA	0,4881	0,1878	NA
Beschäftigte pro Insolvenzunternehmen	0,8168	1,8375	0,0915	1,9739	0,2127	0,9489	0,6826	NA	NA	1,5661	0,2488	NA
Hebesatz	0,4414	0,2257	0,1503	0,7773	0,3244	0,8794	0,0156	NA	NA	0,6789	0,8936	NA
Pendlerverhalten	0,6382	1,1759	0,0754	1,0948	2,1267	0,5885	0,2108	NA	NA	0,2917	0,3650	NA
Kaufpreis für Bauland	0,0535	0,4988	0,0029	0,0280	0,7236	0,0493	0,0693	NA	NA	0,0014	0,0124	NA
Nichtwohngebäude	0,3460	0,1834	0,5129	0,1588	0,1577	0,2951	1,0324	NA	NA	0,0480	0,1394	NA

NA = not available
 F-Wert > 1 = Heterogenität der Variabel im Cluster
 t-Wert > 0 = Cluster gekennzeichnet durch diese Variabel

Quelle: Eigene Darstellung

Tabelle 17 t-Wert der 12 Clusteranalyse

Merkmale	t-Wert											
	Cluster 1	Cluster 2	Cluster 3	Cluster 4	Cluster 5	Cluster 6	Cluster 7	Cluster 8	Cluster 9	Cluster 10	Cluster 11	Cluster 12
Unternehmenszahl	-0,0137	0,7276	-0,1820	-0,2695	0,8102	-0,1908	-0,6488	-1,0099	5,9757	-0,8626	-0,0482	-1,1037
Anteil der Rechtliche Einheiten	0,5359	0,7758	-1,7871	0,6597	1,0505	0,5859	0,6698	0,0978	0,7289	-1,1785	-0,7523	-0,7298
Größenklasse 1	-0,0816	0,6493	-0,5721	-0,8205	2,0014	-0,3236	1,3822	-0,6084	0,1532	-0,8765	-0,0681	-1,9145
Größenklasse 2	0,3730	-0,7136	0,5945	0,4816	-2,0273	0,2103	-1,0822	0,5604	-0,5099	0,9544	0,0385	2,4274
Größenklasse 3	-0,4050	-0,3769	0,5948	1,0051	-1,4991	0,4131	-1,6837	0,3001	0,3732	0,5352	0,1653	0,2778
Größenklasse 4	-0,6633	-0,0322	-0,5626	2,0059	-0,4881	0,4847	-0,8004	0,9978	1,2405	0,0289	-0,1973	-0,1316
Wirtschaftsabschnitt B	0,0969	-0,4834	-0,2354	-0,6862	-0,4370	0,0037	0,7158	7,1428	-0,3962	0,2501	-0,1374	0,7402
Wirtschaftsabschnitt C	-0,7824	-0,3144	-1,1501	0,5220	-1,6889	0,6386	0,5750	0,4851	-1,4043	-0,0258	0,3251	0,2734
Wirtschaftsabschnitt D	2,1090	-0,5798	-0,2530	-0,5852	-0,5335	0,1232	0,4402	1,6267	-0,3758	-0,3026	-0,4672	0,2891
Wirtschaftsabschnitt E	-0,8453	-1,0137	-0,0222	-0,0944	-0,8261	0,3329	0,6075	0,9362	-1,4169	1,5543	0,0905	1,0528
Wirtschaftsabschnitt F	-0,6695	-0,6761	-0,2155	-1,1612	-0,5990	-0,5927	-0,2539	-0,2131	-1,7425	0,9553	1,3436	1,1476
Wirtschaftsabschnitt G	0,5508	0,1101	-0,0240	0,4910	-1,6889	0,6447	-0,3229	-0,8210	-2,5894	0,4306	-0,4121	0,6387
Wirtschaftsabschnitt H	-0,2851	0,4328	-0,0089	-0,5699	-1,0617	-0,5538	-0,4861	-1,3311	-0,7443	0,4210	0,9049	-0,8909
Wirtschaftsabschnitt I	0,3526	-0,9157	1,9432	-0,1671	-0,6619	0,4980	0,8091	-0,1628	-1,8098	-0,3962	-0,3465	-0,0403
Wirtschaftsabschnitt J	-0,3446	1,2461	-0,4804	0,6005	1,6870	-0,2327	-0,1465	-0,1061	4,5420	-0,9337	-0,5513	-0,7935
Wirtschaftsabschnitt K	-0,0882	-0,1456	-0,3702	-0,7199	-0,0715	0,4074	1,0684	-0,1040	3,2203	0,4841	-0,6359	1,6615
Wirtschaftsabschnitt L	0,8744	0,7726	-0,0293	0,8998	0,4613	-0,1054	-0,1923	1,1580	4,5860	-1,2621	-0,7054	-1,5696
Wirtschaftsabschnitt M	-0,2187	1,1385	-0,5554	0,6529	2,0081	-0,1495	-0,2068	-0,1385	3,2327	-0,8269	-0,6226	-1,3996
Wirtschaftsabschnitt N	-0,2397	0,7848	0,2103	0,2739	0,6553	-1,2448	-0,7415	-1,0074	0,9787	-0,0608	0,6934	-0,9587
Wirtschaftsabschnitt P	-0,0855	-0,0120	0,3990	-0,2559	1,1459	0,3879	1,8130	1,2873	-0,5611	-0,0915	-1,1039	0,8060
Wirtschaftsabschnitt Q	-0,3567	-1,1327	1,0672	0,3266	-0,3395	0,0907	-0,8265	-1,4884	-2,3371	1,3305	0,2287	0,4438
Wirtschaftsabschnitt R	-0,0350	0,9267	0,5093	0,8648	1,7554	-0,1750	-0,3056	-0,1879	1,5739	-0,6945	-0,7719	-1,6263
Wirtschaftsabschnitt S	-0,9190	0,7256	-0,4091	-0,0658	0,2295	0,4609	-0,6645	-0,5802	-0,7875	0,6457	-0,3737	1,3031
Zahl der Handwerksunternehmen	-0,8091	-1,1059	-0,6336	-1,0129	-0,8094	0,0257	0,2950	0,2923	-2,3224	1,0699	1,0574	1,6342
Beschäftigte pro Handwerksunternehmen	1,0713	0,0432	0,3669	0,2468	-0,6072	0,2507	-0,5401	2,4558	0,3136	-0,0218	-0,4660	-4,5739
Gewerbesaldo	1,0846	0,4873	-0,2760	0,3150	0,3558	0,3271	0,1018	1,4522	2,3333	-1,5685	-0,6653	-0,8654
Insolvenzzahl	0,8615	0,3623	0,0772	1,7748	-0,9336	-0,3757	-1,0219	-1,1354	-0,6660	0,1724	-0,1977	0,9057
Beschäftigte pro Insolvenzunternehmen	-0,0689	0,2688	0,1481	0,9208	-0,6879	0,1658	-1,2097	-0,3809	-0,2484	0,7850	-0,2136	-1,5235
Hebesatz	0,4265	-0,4380	0,1536	2,4166	-0,5067	0,1465	0,0205	-0,9380	-2,2425	-0,4093	-0,1644	-0,6451
Pendlerverhalten	-0,3405	-0,1794	0,6148	1,0529	-0,4918	0,3677	-1,5588	-1,3320	3,3608	-0,1008	-0,0190	-0,7488
Kaufpreis für Bauland	-0,1768	0,7682	-0,4036	0,1125	0,8843	-0,2608	0,0232	0,5353	7,1476	-0,5369	-0,4392	-0,5518
Nichtwohngebäude	0,4258	-0,6501	-0,1251	-0,7677	-0,4251	0,2759	0,4759	2,2223	-0,4397	-0,5976	-0,1015	6,4505

NA = not available
 F-Wert > 1 = Heterogenität der Variabel im Cluster
 t-Wert > 0 = Cluster gekennzeichnet durch diese Variabel

Quelle: Eigene Darstellung

Tabelle 18 Anzahl und Größe: Mittelwert und Streuung nach Clustern

Cluster	Anzahl und Größe											
	Unternehmenszahl [pro 1.000 Einwohner]		Anteil Rechtliche Einheiten [%]		Anteil Größenklasse 1 [%]		Anteil Größenklasse 2 [%]		Anteil Größenklasse 3 [%]		Anteil Größenklasse 4 [%]	
	Mittelwert	SD*	Mittelwert	SD*	Mittelwert	SD*	Mittelwert	SD*	Mittelwert	SD*	Mittelwert	SD*
1	82,69	6,93	48,08	0,24	88,44	0,88	9,49	0,68	1,83	0,26	0,25	0,07
2	92,40	9,40	48,21	0,18	89,89	0,98	8,11	0,75	1,70	0,30	0,30	0,10
3	79,58	6,77	47,44	0,27	88,13	0,95	9,47	0,69	2,08	0,32	0,30	0,08
4	80,25	8,06	48,10	0,19	88,03	0,80	9,40	0,57	2,15	0,23	0,41	0,12
5	72,98	7,11	48,00	0,31	89,14	1,81	8,96	1,42	1,61	0,38	0,28	0,09
6	158,12	-	48,16	-	88,72	-	8,71	-	2,10	-	0,45	-

*SD=Standardabweichung
 = größter Mittelwert
 = kleinster Mittelwert

Quelle: Eigene Darstellung

Tabelle 19 Vielfalt: Mittelwert und Streuung nach Clustern

Cluster	Vielfalt											
	Anteil im Baugewerbe (F) [%]		Anteil im Handel (G) [%]		Anteil im Gastgewerbe (I) [%]		Anteil verarbeitendes Gewerbe (C) [%]		Handwerksunternehmen [pro 1.000 Unternehmen]		Beschäftigte [pro Handwerksunternehmen]	
	Mittelwert	SD*	Mittelwert	SD*	Mittelwert	SD*	Mittelwert	SD*	Mittelwert	SD*	Mittelwert	SD*
1	11,39	1,01	20,55	1,91	8,53	3,42	6,27	1,41	81,52	5,91	7,40	1,75
2	11,47	2,37	18,87	1,71	5,74	0,80	6,87	1,43	77,70	11,89	5,75	0,85
3	17,43	2,57	19,46	1,26	7,75	2,49	7,92	2,12	113,25	15,97	5,70	0,82
4	11,24	1,42	20,65	1,06	8,55	1,55	9,23	2,22	93,83	11,91	6,32	0,76
5	13,78	2,21	19,31	0,90	8,90	1,97	9,01	0,43	108,03	11,84	5,06	2,99
6	7,50	-	15,67	-	3,41	-	4,95	-	51,27	-	6,41	-

*SD=Standardabweichung
 = größter Mittelwert
 = kleinster Mittelwert

Quelle: Eigene Darstellung

Tabelle 20 Entwicklung: Mittelwert und Streuung nach Clustern

Entwicklung						
Cluster	Gewerbesaldo [pro 1.000 Unternehmen]		Unternehmensinsolvenzen [pro 1.000 Rechtliche Einheiten]		Beschäftigte [pro eröffnete Unternehmensinsolvenz]	
	Mittelwert	SD*	Mittelwert	SD*	Mittelwert	SD*
1	9,12	4,59	5,33	1,32	5,89	2,34
2	3,33	4,04	3,96	1,65	5,88	3,09
3	-7,91	8,16	4,01	0,84	6,28	2,10
4	2,29	5,08	4,21	1,82	6,91	2,80
5	0,87	7,47	3,08	1,27	3,16	1,93
6	20,35	-	3,15	-	5,43	-

*SD=Standardabweichung
 = größter Mittelwert
 = kleinster Mittelwert
 Quelle: Eigene Darstellung

Tabelle 21 Bedingungen: Mittelwert und Streuung nach Clustern

Bedingungen								
Cluster	Gewerbebesatz [%]		Kaufpreis [€ pro m ²]		Genehmigte Nichtwohngebäude [pro 1.000 Einwohner]		Pendlerverhalten [pro 100 SV]	
	Mittelwert	SD*	Mittelwert	SD*	Mittelwert	SD*	Mittelwert	SD*
1	389,25	24,96	64,62	29,52	0,51	0,14	-24,63	13,74
2	355,86	18,40	190,48	93,15	0,27	0,10	-23,78	20,36
3	366,90	31,80	28,98	12,88	0,35	0,11	-17,61	10,14
4	396,68	49,23	63,92	33,13	0,42	0,16	-9,97	14,61
5	363,83	16,53	88,80	51,04	0,82	0,60	-42,60	8,28
6	289,00	-	999,18	-	0,30	-	39,01	-

*SD=Standardabweichung
 = größter Mittelwert
 = kleinster Mittelwert
 Quelle: Eigene Darstellung